



# Ondersteuningsplan

PO 25-04

augustus 2024 - juli 2028

1 april 2024

## Voorwoord

In dit ondersteuningsplan wordt het uitgangspunt van achteraf repareren naar zo vroeg mogelijk ondersteunen doorontwikkeld. Van werken in hokjes, naar intensieve samenwerking tussen onderwijs, ouders en relevante andere partners, zoals jeugdzorg. Van slagboomdiagnostiek naar het vinden van handelingsgerichte oplossingen. Kortom een omslag in het denken van of we kinderen kunnen ondersteunen naar hoe we kinderen het best kunnen ondersteunen; maken we kinderen passend voor het onderwijs of maken we het onderwijs passend voor kinderen?

Dat is voor iedereen die daar dagelijks een bijdrage aan levert een uitdaging. Kinderen groeien, ontwikkelen zich, hebben buien, talenten en kwaliteiten. Passend onderwijs is exploreren, innoveren, opnieuw exploreren, totdat een passende oplossing gevonden is. Passend onderwijs is een ideaal dat we met z'n allen waarmaken. Een beweging die tijd, moeite en aandacht vraagt. We zien de inspanning die door pedagogisch professionals, leerkrachten, schoolleiders, bestuurders en iedereen die voor het samenwerkingsverband werkt, geleverd wordt. We boeken vooruitgang. Soms groot, soms klein, maar altijd dankzij de inzet van betrokken ouders en professionals. Mensen met hart voor kinderen en ontwikkeling. Mensen met verschillende opvattingen over hoe passend onderwijs het best vormgegeven wordt.

We gaan de nodige veranderingen tegemoet. De volle omvang en de uitkomsten zijn niet te overzien. Wel hebben we een visie op hoe we de veranderingen tegemoet treden; door meer samenwerking tussen het regulier en speciaal (basis)onderwijs, meer gepersonaliseerd onderwijs, uitwerking van 21<sup>e</sup> eeuwse vaardigheden, de uitwerking en invulling van het Liemers Lijstje<sup>1</sup> en de verbinding met de sociale teams van de Liemerse gemeenten.

Laten we kritisch zijn, zonder te oordelen.

Laten we naar elkaar blijven luisteren om elkaar te begrijpen, zodat we oplossingen en problemen die zich voordoen erkennen.

Laten we blijven samenwerken aan passende oplossingen voor kinderen, ouders, pedagogisch en onderwijsprofessionals. Daar gaat passend onderwijs immers over.

De leerling staat centraal!

Vanuit dit gedachtegoed is het Liemers Lijstje ontstaan. Naast het volbrengen van de opdracht 'passend onderwijs voor elk kind' onderschrijft het samenwerkingsverband de zeven beloften van het Liemers Lijstje.

Eén van de zeven beloften aan onze leerlingen vat ons streven goed samen:

**“Onderwijs dat bij je past, we zien wie je bent en je merkt dat we in je geloven”.**



Zevenaar, 1 april 2024

Otto Kamps

Bestuurder Samenwerkingsverband Onderwijs op Maat de Liemers.

<sup>1</sup> Samen met de voorschoolse voorzieningen en het Voortgezet Onderwijs is het Liemers Lijstje ontstaan na honderden gesprekken met leerlingen. Gesprekken over hoe zij het beste tot leren komen. Het Liemers Lijstje bevat 7 beloften aan onze leerlingen. De input komt vanuit de leerkringen en de professionals in deze regio willen de deze beloftes nakomen. [Welkom op Liemerslijstje - ieder kind verdient het om gezien te worden!](#)

## Inhoudsopgave

<b>Voorwoord</b> .....	1
Inleiding .....	4
1 Koers 2024-2028 .....	6
1.1 Missie.....	6
1.2 Visie .....	6
1.3 Herstelopdracht .....	8
1.4 Ambities.....	9
1.5 Liemers Lijstje .....	11
1.6 Doelen en acties voor de periode 2024-2028.....	11
2 Organisatie .....	17
2.1 Inrichting en organisatie .....	17
2.2 Raad van Toezicht .....	18
2.3 Bestuur .....	18
2.4 Bureau Onderwijs Zorg .....	18
2.5 Ondersteuningsplanraad .....	19
2.6 Raad van Aangeslotenen .....	20
2.7 Centrale Advies Groep .....	20
2.8 Inhoudelijke commissies.....	20
2.9 Commissie Leerling Ondersteuning .....	20
2.10 Scholen .....	21
2.11 Kengetallen van het samenwerkingsverband .....	21
2.12 Klachtenprocedures.....	22
2.13 Overleg met partners in de regio.....	23
2.14 Communicatie.....	24
2.15 Samenwerking SBO-SO-Basisonderwijs .....	25
3 Processen .....	27
3.1 Zorgplicht .....	27
3.2 Basisondersteuning.....	27
3.3 Schoolondersteuningsprofielen .....	28
3.4 Visie op ondersteuning/ ondersteuningsroute .....	29
3.5 Toedeling van ondersteuning en ondersteuningsmiddelen.....	31
3.6 Inrichting van onderwijs arrangementen (ondersteuningsvoorzieningen).....	31
3.7 Ondersteuningsteams in de scholen.....	32
3.8 Procedures en criteria toelaatbaarheidsverklaringen.....	32

3.9	Ontwikkelingsperspectief .....	33
3.10	Afstemming/samenwerking met cluster 1 en 2.....	33
3.11	Procedure en beleid voor terugplaatsing en overplaatsing.....	34
3.12	Beleid ter voorkoming van thuiszitters .....	35
4	Kwaliteitszorg.....	36
4.1	Inrichting systeem en cyclus kwaliteitszorg .....	36
5	Financiën .....	38
5.1	Inkomsten en uitgaven.....	38
5.2	Saldo van de begrote baten en lasten.....	38
	Bibliografie.....	39
	Bijlage 1 .....	40
	Bijlage 2 .....	41
	Bijlage 3 .....	42
	Bijlage 4 .....	45
	Bijlage 5 .....	46
	Bijlage 6 .....	47
	Bijlage 7 .....	48

## Inleiding

Dit is het ondersteuningsplan voor de periode 2024-2028 van Stichting Samenwerkingsverband Onderwijs op Maat de Liemers.

Stichting Samenwerkingsverband De Liemers is een rechtspersoon, een stichting die volgens het gecombineerde expertise/ schoolmodel (PO Raad, sd) aangesloten scholen ondersteunt bij het ontwikkelen, uitvoeren en monitoren van kwalitatief goed, passend en thuisnabij onderwijs.

In het ondersteuningsplan staan de afspraken die schoolbesturen binnen een samenwerkingsverband maken over passend onderwijs; hoe het samenwerkingsverband het passend onderwijs voor elk kind wil realiseren (Kaspers, 2023).

### **Doelen passend onderwijs**

*“Alle leerlingen moeten een plek krijgen op een school die past bij hun kwaliteiten en hun mogelijkheden. Passend onderwijs moet ervoor zorgen dat elk kind het beste uit zichzelf haalt. Scholen bieden daarom extra hulp aan leerlingen die dit nodig hebben, zoals kinderen met leer- en/of gedragsproblemen.*

*Met passend onderwijs wil de overheid bereiken dat:*

- *alle kinderen een plek krijgen die past bij de onderwijsondersteuningsbehoefte;*
- *een kind naar een gewone school gaat als dat kan*
- *een kind naar het speciaal onderwijs gaat als intensieve begeleiding nodig is;*
- *scholen de mogelijkheden hebben voor onderwijsondersteuning op maat;*
- *de kwaliteiten en de onderwijsbehoefte van het kind bepalend zijn, niet de beperkingen;*
- *kinderen niet meer langdurig thuis komen te zitten, omdat er geen passende plek is om onderwijs te volgen”* (Rijksoverheid, sd).

Het ondersteuningsplan is afgestemd met de vier Liemerse gemeenten en daarna ter goedkeuring voorgelegd aan de Ondersteunings Plan Raad (OPR), de Raad van Aangeslotenen (RvA) en de Raad van Toezicht (RvT) van het samenwerkingsverband.

De ontwikkeling van het samenwerkingsverband kan niet los worden gezien van landelijk beleid. In de voorgestelde aanpak van de minister van Onderwijs, Cultuur en Wetenschap (OCW) naar aanleiding van een landelijke evaluatie passend onderwijs (2020) zijn vijftientig voorstellen gedaan om passend onderwijs te verbeteren. De meeste voorstellen zijn bestemd voor de besturen en scholen of zullen leiden tot aangepaste wetgeving. Waar voorstellen worden toegeschreven aan het samenwerkingsverband zullen deze in dit plan worden betrokken.

Het samenwerkingsverband is een interbestuurlijke organisatie met een boven bestuurlijke opdracht. Het samenwerkingsverband heeft een opdracht waarbij de kwaliteit van het resultaat van de opdracht van invloed is op en wordt beïnvloed door de schoolbesturen en hun schoolorganisaties (Dekkers, 2016, p. 4)

Om de opdracht ‘passend onderwijs voor elk kind’ goed uit te kunnen voeren heeft Stichting Samenwerkingsverband De Liemers de bovenschoolse voorziening Bureau Onderwijs Zorg (BOZ) ingericht, die zich bezighoudt met de uitvoering van de wettelijke taken. Vanuit dit centrale punt worden middelen en expertise toegankelijk gemaakt; alle activiteiten worden hier geïnitieerd, gecoördineerd, geïmplementeerd, uitgevoerd, gemonitord en geëvalueerd.

Naast passend onderwijs, streeft ons samenwerkingsverband naar inclusiever onderwijs.

Passend onderwijs en inclusief onderwijs zijn nauw met elkaar verbonden. Passend onderwijs gaat uit van een passend aanbod in de regio voor leerlingen met een ondersteuningsbehoefte. Passend onderwijs is erop gericht zoveel mogelijk leerlingen met een ondersteuningsbehoefte onderwijs te bieden in het reguliere onderwijs.

Inclusief onderwijs richt zich op alle leerlingen met en zonder extra ondersteuningsbehoeften. Bij inclusief onderwijs is het uitgangspunt dat het onderwijs zo is ingericht, dat alle leerlingen welkom zijn en erbij horen op de voorkeurschool van de ouders. Het doel van inclusief onderwijs is dat leerlingen met en zonder ondersteuningsbehoefte vaker samen, dicht bij huis naar dezelfde school gaan. Ze zitten als het kan in dezelfde klas en volgen zoveel mogelijk dezelfde les, die bij voorkeur groepsgericht aangeboden wordt.

Passend onderwijs en inclusief onderwijs vinden hun grondslag in de rechten van elk kind. De Algemene Wet Gelijke Behandeling bepaalt dat elk kind recht heeft op onderwijs en de mogelijkheid

zich te ontwikkelen en ontplooiën. Het VN-verdrag Handicap en het VN-kinderrechtenverdrag bekrachtigen het recht van jongeren op inclusief onderwijs, gelijkwaardige behandeling en gelijkwaardig meedoen, als essentiële stap naar een volwaardige en gelijkwaardige deelname aan de samenleving.

### **Leeswijzer**

Hoofdstuk 1 is het koersdocument, met daarin de collectieve ambities gekoppeld aan de missie en de visie en de daaruit voortkomende doelen. In het koersdocument wordt een verbinding gelegd tussen doelen uit voorgaande planperiodes, de herstelopdracht van de onderwijsinspectie en de nieuwe planperiode 2024-2028.

Vervolgens vindt u de uitwerking hoe het samenwerkingsverband processen heeft georganiseerd.

In hoofdstuk 2 staat de organisatie van het samenwerkingsverband toegelicht.

Het samenwerkingsverband heeft de opdracht een dekkend netwerk van voorzieningen te realiseren.

In hoofdstuk 3 worden de processen toegelicht die hieraan bijdragen. Het handelen monitoren we met een kwaliteitssystem, zoals dat toegelicht staat in hoofdstuk 4. Tenslotte wordt de financiële verantwoording van bovenstaande gegeven in hoofdstuk 5.

# 1 Koers 2024-2028

Hoofdstuk 1 bevat de koers van het samenwerkingsverband voor de periode 2024-2028; de stip op de horizon.



We werken toe naar inclusief en thuisnabij onderwijs.

Praktisch gezien betekent dit dat het samenwerkingsverband middelen en expertise toevoegt aan het aanbod van de basisscholen. Basisscholen worden ondersteund zodat zij in hun onderwijsaanbod meer maatwerk kunnen bieden, waarbij in eerste instantie gebruik gemaakt wordt van de expertise in de basisscholen zelf.

In de planperiode wordt gewerkt aan het op een goede manier toevoegen van expertise uit het Speciaal Onderwijs (SO), het Speciaal Basis Onderwijs (SBO) en het samenwerkingsverband aan de basisscholen, en van SO-expertise aan het SBO.

Uitgangspunten zijn hierbij de opdracht aan het samenwerkingsverband en de eerste en de tweede belofte van het Liemers Lijstje:

**HET LIEMERS LIJSTJE** *We bieden onderwijs dat bij je past, we zien wie je bent, je merkt dat we in je geloven.*

## 1.1 Missie

*Elk kind komt tot zijn recht in de Liemers!*

Ons samenwerkingsverband beschouwt het als maatschappelijke opdracht kinderen in de basisschoolleeftijd binnen de regio van het samenwerkingsverband in een veilige en gezonde omgeving, zo thuisnabij mogelijk, ondersteuning te bieden.

Ons samenwerkingsverband ondersteunt scholen en besturen bij het realiseren van goed onderwijs en passende ondersteuning als bijdrage aan een succesvolle schoolloopbaan en optimale ontplooiing. Thuisnabij betekent bij voorkeur op de school in de wijk/ het drop in de Liemers. In de scholen is aandacht voor de handelingsbekwaamheid van onderwijsprofessionals met voldoende expertise en middelen.

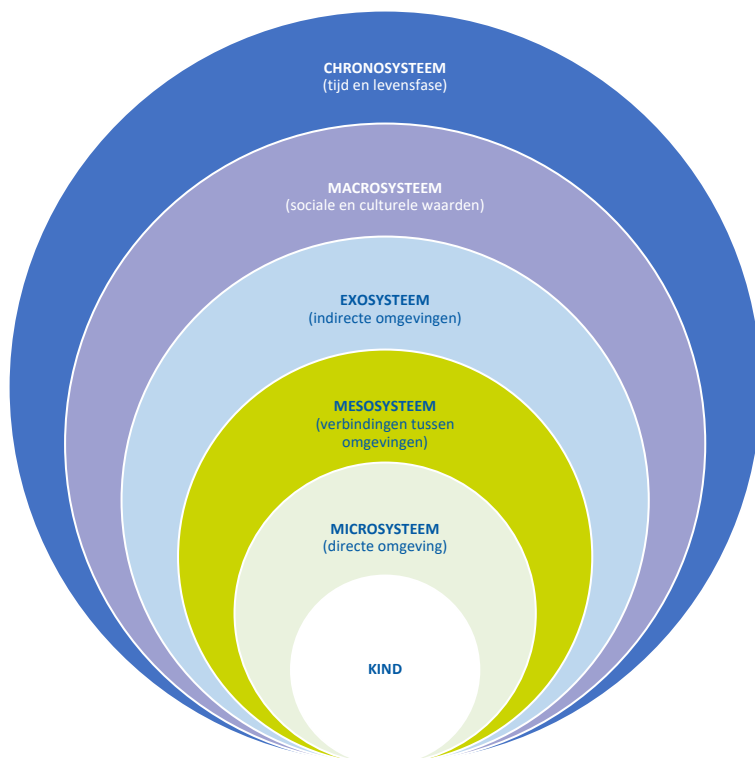
Deze opdracht is een gezamenlijk opdracht van besturen, scholen, gemeenten en jeugdhulporganisaties. Bij het realiseren van passend onderwijs staat samenwerking van alle betrokken organisaties voorop, bij voorkeur ook op de werkvloer.

Op grond van deze maatschappelijke opdracht is de gezamenlijke missie:  
*Elk kind komt tot zijn recht in de Liemers!*

## 1.2 Visie

De koers, de visie voor 2024-2028, is toewerken naar inclusief en thuisnabij onderwijs. Dit betekent passend onderwijs en ondersteuning op een passende plek voor alle leerlingen in de basisschoolleeftijd. Zo veel mogelijk thuisnabij, inclusief en aansluitend bij de ondersteuningsbehoefte van de leerling, met de inzet van gezamenlijke expertise.

Om de missie te bereiken, gebruiken we de sociaalecologische theorie van Bronfenbrenner als basis.



Figuur 1. Model sociaalecologische theorie van Bronfenbrenner

Volgens de theorie van Bronfenbrenner ontwikkelen kinderen zich in wisselwerking met hun omgeving. De eerste leefwereld waarin kinderen opgroeien is het gezin. Langzamerhand komt daar de tweede leefwereld bij; kinderopvang, school, de buurt en andere netwerken. De verschillende leefwerelden zijn het microsysteem. Al de microsystemen hebben invloed op de ontwikkeling van het kind. Het mesosysteem zijn de verbindingen tussen de microsystemen en van grote betekenis voor de ontwikkeling van kinderen. Het exosysteem heeft invloed op de leefwerelden op afstand, zoals het netwerk en de omgeving van ouders. Dat geldt ook voor het macrosysteem; maatschappelijke omgeving.

Verbindingen worden gemaakt door afstemming van het pedagogisch handelen door opvoeders. Het model helpt professionals hun verhouding tot kinderen en de thuisomgeving te begrijpen en van daaruit aanknopingspunten te vinden voor samenwerking (Pluijm, 2022).

Vanuit deze theorie worden onderstaande uitgangspunten en beloften onderschreven:

De ontwikkeling van ieder kind staat centraal.

Dit betekent denken, praten en handelen in mogelijkheden en kansen, in plaats van uitgaan van beperkingen en/of ontwikkelings- en leerachterstanden.

Alle scholen zijn in staat thuisnabij passend onderwijs te bieden.

Ook zijn zij in staat te differentiëren in het onderwijsaanbod en ondersteuning op maat te bieden aan kinderen in de basisschoolleeftijd. Er wordt toegewerkt naar inclusief onderwijs en we hebben hoge verwachtingen van elkaar.

**HET LIEMERS LIJSTJE** We hebben hoge verwachtingen van elkaar.

Alle betrokken zetten zich in verwachtingen waar te maken. De leerkracht speelt een centrale rol in de ondersteuning aan de leerlingen binnen de school.

**HET LIEMERS LIJSTJE** We zien wie je bent en je merkt dat we in je geloven.

De leerkracht gaat uit van verschillen tussen leerlingen. De leerkracht heeft kennis/vaardigheden/attitudes waardoor hij/zij in staat is het onderwijs wat betreft vorm, inhoud en planning het beste bij de mogelijkheden van de leerling te laten aansluiten.



## **HET LIEMERS LIJSTJE** Als het samen kan, doen we het niet alleen.

Om goed aan te sluiten bij de ondersteuningsbehoefte van leerlingen is de ondersteuning, begeleiding en samenwerking met groepsgenoten en/of peers een belangrijk uitgangspunt. Daarnaast is van belang dat de expertise van onderwijsprofessionals, alle partners, inclusief het sociale domein van de gemeenten, wordt benut ten behoeve van de ondersteuning van leerlingen.

## **HET LIEMERS LIJSTJE** Je weet wat je moet leren en wat je ermee kunt doen.

Leerlingen worden betrokken bij hun leerproces en ontwikkelen daarop eigenaarschap. Eigenaarschap bij scholen en de medewerkers gekoppeld aan verantwoordelijkheid is een belangrijk aspect binnen het nieuwe ondersteuningsplan. Eigenaarschap kan worden omschreven als regie kunnen voeren op het proces en weten binnen welke kaders geopereerd kan worden. Daarbij is verantwoordelijkheid nemen een belangrijk uitgangspunt. Een actieve (werk)houding en weten wat je mag en kan doen zijn voorwaarden om eigenaarschap te kunnen tonen. Eigenaarschap begint bij willen, kunnen volgt daarna.

### 1.3 Herstelopdracht

Voorafgaand aan dit ondersteuningsplan heeft de onderwijsinspecteur in februari 2023 een vierjaarlijks onderzoek uitgevoerd. Dit heeft geresulteerd in een 'onvoldoende' beoordeling op enkele onderdelen. Het samenwerkingsverband heeft de opdracht herstelonderzoek uit te voeren. Mede door deze opdracht is de paragraaf met doelen en acties enigszins gewijzigd ten opzichte van voorgaande planperiodes.

In planperiode 2019-2023 zijn drie ambities geformuleerd.

- Kwalitatief goed onderwijs
- Samenwerking in de keten
- Onderwijscontinuüm

Deze ambities blijven van kracht in de daaropvolgende planperiode; 2023-2027, aangevuld met

- Partnerschap met ouders

En zijn voor planperiode 2024-2028 verder uitgebreid met

- Een stap naar voren
- Kwaliteitsbeleid

De doelen per ambitie in de verschillende planperiodes veranderen onder invloed van de ingezette acties en de daaruit voortkomende resultaten.

De doelen voor planperiode 2019-2023 werden ondergebracht in

- Kwalitatieve doelstellingen
- Onderwijskundige speerpunten
- Kwantitatieve doelstellingen

Voor planperiode 2023-2027 werden enkele doelen ondergebracht bij een domein, andere niet.

Enkele doelen zijn nader uitgewerkt in kwalitatieve en kwantitatieve acties en/of resultaten.

Hoewel gestuurd is op een systematische manier van evalueren van de ambities, de daaruit voortkomende doelen en acties, was dit nog niet voldoende te herleiden in de rapportages.

In dit ondersteuningsplan, voor de periode 2024-2028, wordt een begin gemaakt de ambities, doelen en acties op een systematische wijze te beschrijven. Het ondersteuningsplan vormt daarmee de basis voor de daaruit voortvloeiende rapportages als het jaarplan, de meerjarenbegroting en het jaarverslag.

## 1.4 Ambities

Onderwijs en gemeenten willen dat iedereen kan meedoen in de samenleving. Mensen die hulp nodig hebben worden zo goed mogelijk en in een zo vroeg mogelijk stadium ondersteund. De ambitie is dat kinderen zich optimaal kunnen ontwikkelen en zo veel mogelijk van het onderwijs profiteren.

Preventie in de vorm van onderwijsachterstandenbeleid, gezonde leefstijl en voorkomen van laaggeletterdheid hebben de volle aandacht van gemeenten, kinderopvang en scholen.

Met de sociale teams van de gemeenten wordt, ook op de werkvloer in de scholen, samengewerkt om de ondersteuning van het onderwijs goed te laten aansluiten op de ondersteuning en ontwikkeling van kinderen en hun gezinnen (mesosyteem).

Er is een intensieve samenwerking en uitwisseling van expertise tussen kinderopvang, basisscholen, het SBO en het SO. Het doel is op al deze plaatsen de juiste ondersteuning in een zo vroeg mogelijk stadium, voor alle kinderen te realiseren.

Vanuit de visie en de evaluatie van de voorgaande planperiode(s) zijn onderstaande ambities voor de planperiode 2024-2028 geformuleerd:

### 1. Ondersteunen van kwalitatief goed onderwijs

Dit wordt bereikt door het onderwijs zo te organiseren, dat het recht doet aan alle kinderen. Ieder kind hoort erbij, krijgt kwalitatief goed onderwijs en passende ondersteuning, bij voorkeur zo thuisnabij en inclusief mogelijk.

De zeven beloften van het Liemers Lijstje zijn herkenbaar in alle aspecten van het onderwijs. Scholen in dezelfde wijk/ hetzelfde dorp werken steeds meer samen om leerlingen thuisnabij onderwijs te bieden.

Het onderwijs gaat uit van erkenning, respect en waardering van verschillen tussen leerlingen. Ieder kind heeft unieke eigenschappen, belangstellingen, mogelijkheden, talenten en onderwijsbehoeften. Ieder kind wordt erkend, geaccepteerd en gewaardeerd om wie het is.

### 2. Samenwerking in de keten

Deze ambitie bereiken we door samenwerking in de keten van de voorschoolse voorzieningen, het Primair Onderwijs (PO) en het Voortgezet Onderwijs (VO). De samenwerking is gericht op een ononderbroken ontwikkeling van kinderen in de Liemers van 0 tot minimaal 23 jaar, tenzij de startkwalificatie eerder is behaald. Doorgaande ontwikkellijnen op het gebied van competenties, vaardigheden en kennis bij de overgangsmomenten zijn uitgewerkt en worden gerealiseerd. Deze ambitie wordt ondersteund door de zeven beloften van het Liemers Lijstje.

Dit betekent aansluiten bij de onderwijsbehoefte van leerlingen en waar nodig realiseren van gezamenlijk aanbod.

### 3. Dekkend netwerk

Ieder kind krijgt een passende plek op één van de scholen in het samenwerkingsverband. Er wordt tegemoetgekomen aan de ondersteuningsbehoefte, zonder te labelen. Het uitgangspunt is dat ondersteuning naar de leerling wordt gebracht in plaats van de leerling naar de ondersteuning. Wanneer het nodig is voor de juiste ondersteuning van een leerling expertise te betrekken die niet op de school aanwezig is, dan wordt gestreefd de expertise naar de school te brengen. Invulling geven aan deze ambitie is al gestart op 1 januari 2018. Vanaf deze datum bestaat de mogelijkheid van maatwerkondersteuning in het reguliere onderwijs door middel van een 'arrangement basisonderwijs'. Dit heeft tot gevolg dat schotten tussen basisonderwijs (BAO), SBO en het SO langzamerhand hybride worden.

### 4. Partnerschap met ouders

Handelingsgericht werken vormt een belangrijke pijler binnen het samenwerkingsverband. Onderdeel van handelingsgericht werken is een open en transparante samenwerkingsrelatie met ouders. Onderzoek toont aan dat kinderen zich beter ontwikkelen wanneer ouders en professionals samenwerken (mesosysteem). Scholen investeren in de samenwerkingsrelatie met ouders. Wanneer sprake is van een situatie waarbij meer ondersteuning nodig is, wordt de samenwerkingsrelatie geïntensiveerd. Het samenwerkingsverband stimuleert onderwijsprofessionals educatief partnerschap met ouders te versterken. Met educatief partnerschap wordt de wederkerige samenwerkingsrelatie tussen ouders en onderwijsprofessionals bedoeld, met als doel kinderen optimaal van het onderwijs te laten profiteren. Educatief partnerschap richt zich zowel op het pedagogische als het didactische

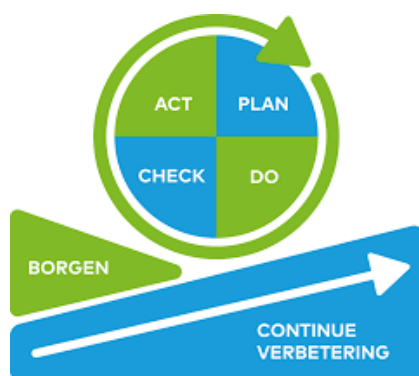
aspect van educatie. De medewerkers van BOZ ondersteunen de onderwijsprofessionals door te modellen bij het vormgeven van educatief partnerschap.

#### 5. Een stap naar voren

In het kader van preventie, willen we een 'stap naar voren' maken. In de planperiode wordt gewerkt aan een omslag maken van achteraf repareren naar zo vroeg mogelijk ondersteunen. De impact van de coronapandemie heeft duidelijk zijn weerslag gehad op de ontwikkeling van vooral jonge kinderen en hun leerproces op school. Bij het samenwerkingsverband zagen we een toename van aanvragen voor ondersteuning voor vooral jonge kinderen. Ook zagen we aanvragen voor ondersteuning in hogere groepen, waarbij we onszelf afvroegen "hoe kunnen we eerder interveniëren en voorkomen dat een aanvraag voor ondersteuning nodig is en/ of welke invloed hebben wij op de duur en de opbrengst van de ondersteuning?"

Voor het beantwoorden van deze vraag is de eerste stap gezet tijdens een team-2-daagse voor medewerkers van BOZ in april 2023. Mark Weghorst van het Nederlands Jeugd Instituut gaf de aftrap voor 'een stap naar voren'.

#### 6. Kwaliteitszorg



Het samenwerkingsverband heeft continu aandacht voor kwaliteit op beleid, inhoud en processen.

We willen het beschrijven van de kwaliteitszorg verbeteren, mede in het kader van de herstelopdracht van de onderwijsinspectie. Het streven is de kwaliteitszorg transparanter en inzichtelijker te maken. Hierdoor is sturing mogelijk op belangrijke beleidsdoelstellingen, betekenisvolle verantwoording over beleid en bereiken van doelen en betekenisvolle verantwoording over de financiën (Inspectie van het Onderwijs, 2023, p. 3). Voor de uitvoering van het kwaliteitsbeleid wordt de PDCA-cyclus gebruikt. Dit is een structurele, cyclische aanpak voor verbetertrajecten en draagt bij aan het structureel oplossen van vraagstukken.

Figuur 2. Kwaliteitscirkel van Deming.

- Plan:** Eens in de vier jaar wordt een ondersteuningsplan geschreven. Hierin staan visie, ambities en doelen beschreven. Het nieuwe ondersteuningsplan wordt geschreven met de opbrengsten en inzichten uit voorgaande planperiode, met de wettelijke kaders als onderlegger. Vanuit het ondersteuningsplan wordt jaarlijks een vertaalslag van de doelen uit het ondersteuningsplan naar het jaarplan gemaakt.
- Do:** Samen met de aangesloten schoolbesturen worden doelen gerealiseerd en wordt gewerkt aan een kwaliteitscultuur.
- Check:** gestelde doelen worden stelselmatig geëvalueerd evenals behaalde kwalitatieve en kwantitatieve resultaten.
- Act:** Resultaten worden gestandaardiseerd, geïntegreerd en waar nodig bijgestuurd.

In hoofdstuk 5 wordt de kwaliteitszorg verder uitgewerkt.

## 1.5 Liemers Lijstje



Het Liemers Lijstje bevat zeven beloften aan leerlingen. Het doel is dat onderwijsprofessionals in deze regio de zeven beloften aan de leerlingen nakomen. De zeven beloften zijn in 2018 tot stand gekomen door samenwerking in de keten tussen de voorschoolse voorzieningen, het PO en het VO. Honderden leerlingen van verschillende leeftijden hebben in gesprekken vragen beantwoord over hoe zij het best tot leren komen. Het Liemers Lijstje is vormgegeven op een A0 formaat poster.

De komende jaren wordt op alle niveaus gewerkt aan de uitwerking van deze beloften. Ze zijn te herkennen in het handelen en denken van alle medewerkers in de kinderopvang en het onderwijs.

## 1.6 Doelen en acties voor de periode 2024-2028

De doelen komen voort uit de boven geformuleerde ambities en vinden de grondslag in het 'Waarderingskader besturen samenwerkingsverbanden passend onderwijs en de herstelopdracht (Inspectie van het Onderwijs, 2023). In het jaarplan worden de acties gemonitord die uit de doelen voortkomen.

### Processen (Realisatie passend onderwijs 1: Dekkend netwerk van voorzieningen)

Kwalitatief	Actie
Alle scholen geven kinderen de ondersteuning die ze nodig hebben op basis van hun ontwikkelingsbehoefte.	<ul style="list-style-type: none"> <li>- Document basisondersteuning</li> <li>- Schoolondersteuningsprofiel (SOP)</li> </ul>
Er is een beschrijving van het <b>geheel van de basisondersteuning</b> die op alle scholen aanwezig is in het samenwerkingsverband.	Nieuw, breed gedragen document 'basisondersteuning'.
Alle scholen hanteren de zorgplicht conform de notitie 'zorgplicht'.	Notitie regelmatig agenderen, evalueren en bijstellen (tweejaarlijks).
Er is een beschrijving van op welke wijze het samenwerkingsverband een <b>dekkend geheel</b> (samenhangend geheel van ondersteuningsvoorzieningen) realiseert.	In § 3.6 staan de verschillende onderwijsarrangementen beschreven.
Alle scholen passen de door het samenwerkingsverband afgesproken ondersteuningsroute toe.	In november 2023 zijn we gestart met het opnieuw beschrijven van de ondersteuningsroute die voor alle scholen gaat gelden. De directeuren en CAG zijn hierbij betrokken
Alle scholen hebben een ondersteuningsteam, minimaal bestaande uit de onderwijskundig leider, de intern begeleider en een gedragswetenschapper die samenwerken met gemeente, jeugdgezondheidszorg en jeugdhulp.	Evalueren en bijstellen notitie 'ondersteuningsteams'.
Succesvolle inzet arrangement 'basisondersteuning'	Updaten document 'basisondersteuning'.
Effectieve ambulante begeleiding	Oriënteren op meer preventief beschikbaar zijn. De eerste stap hierin wordt gezet in januari 2024.
	Opbrengsten verantwoorden in het jaarverslag.
Succesvolle inzet arrangement voor leerlingen die ondersteuningsbehoefte hebben die het reguliere	Arrangement dat bestaat uit fulltime HB-onderwijs bij DaVinci.

BAO overstijgt op het gebied van hoogbegaafdheidsaanbod.	
Aanbod HB-leerlingen met peers in alle wijken/dorpen.	HB-werkgroep monitort gemaakte afspraken per kern. Alle leerlingen binnen deze doelgroep werken minimaal 1 dagdeel met peers in de eigen school of in een cluster van samenwerkende scholen.
Criteria voor plaatsing van leerlingen op scholen voor SBO en SO staan beschreven.	Beter beschrijven van de criteria van de verschillende TLV's (zie ook hoofdstuk 3.8)
Terugplaatsen S(B)O leerlingen.	Evaluatie van de terugplaatsingsprotocollen voor terugplaatsing vanuit het SO en vanuit het SBO.
Het samenwerkingsverband heeft een oudersteunpunt.	Er is een website ingericht met ondersteuningsmogelijkheden ten aanzien van de ondersteuningsroute en werkwijze maar ook ten aanzien van een luisterend oor.

Kwantitatief	Actie
Alle scholen zijn in staat kinderen thuis nabij de juiste ondersteuning te bieden.	Het inspectieverslag van april 2023 geeft het samenwerkingsverband een 'ruim voldoende' op dit onderdeel. De 'Routekaart naar inclusief onderwijs' van het ministerie biedt hopelijk extra impulsen om hieraan verder invulling te geven.
Efficiënte ambulante begeleiding.	Bijhouden uitgezette trajecten en resultaten. Aanbieden kostendekkende deskundigheidsbevordering: straks onderbrengen bij competente leerkrachten kwaliteitscultuur.
Alle scholen hanteren de zorgplicht conform de notitie 'zorgplicht'.	Eens per twee jaar wordt deze notitie besproken in de CAG en bijgesteld als dat wenselijk is.
Alle besturen verwijzen afzonderlijk en samen op een lager niveau dan het landelijk gemiddelde. We willen meer kinderen bedienen in het reguliere BAO waardoor het deelnamepercentage SBO en SO binnen het samenwerkingsverband zal dalen met 0,6 procent naar 4,5% in 2028.	Aandacht bij alle betrokkenen voor terugplaatsing van S(B)O naar regulier primair onderwijs en van SO naar SBO. Bij handelingsverlegenheid van een basisschool wordt eerst gekeken of een BAO-BAO verplaatsing mogelijk is.
Alle thuiszitters worden door bestuurders/directeuren gemeld bij het samenwerkingsverband.	Voor alle thuiszitters wordt een traject vastgelegd, door of met het samenwerkingsverband en partners (leerplicht), met perspectief op plaatsing waarbij de ondersteuningsbehoefte leidend is.
	Samenwerking met gemeenten versterken. Hierbij is in het visiedocument van de gemeenten-onderwijs in ieder geval aandacht voor het helder omschrijven van rollen, regievoering, taken en verantwoordelijkheden van onderwijs, leerplicht, sociale teams en jeugdgezondheidszorg.

## **Partners (Realisatie passend onderwijs 2: Regionale samenwerking)**

Kwalitatief	Actie
Organiseren van optimaal onderwijsaanbod voor alle leerlingen.	Dit is de basis van de werkwijze van de professionals op de scholen en indien betrokken de professionals van het samenwerkingsverband. Samenwerking met ouders en medewerkers van het sociaal team van de gemeente worden betrokken indien dat gewenst is.
Aandacht voor de verschillende ontwikkelingsbehoeften en leerstijlen van kinderen.	Vanuit het samenwerkingsverband wordt ingezet op versterking van de competenties van de leerkracht, intern begeleider en overige onderwijsprofessionals door het 'aanbod deskundigheidsbevordering'. Daarnaast zijn er kenniskringen en netwerkbijeenkomsten van onderwijsprofessionals, waardoor aanwezige kennis en expertise gedeeld wordt en er goed ingespeeld kan worden op de verschillende onderwijsbehoeftes en leerstijlen van kinderen.

Verbetering van de overgangsmomenten in het onderwijs: Voorschools -vroegschool. BAO-VO. BAO- BAO. BAO-SBO en SO en vice-versa.	Naast overdracht wordt ingezet op het verbinden van leeromgevingen tussen de kinderopvang, het primair en het voortgezet onderwijs.
Professionals vinden elkaar, zodat elk kind zich optimaal kan ontwikkelen en van het onderwijs profiteren. Afstemming van onderwijs en de kinderopvang (IKC's) met het sociaal team van de gemeenten om kinderen en gezinnen in voorkomende gevallen zo vroeg mogelijk passende ondersteuning te bieden.	We maken afspraken over jeugdhulp in het regulier onderwijs. Het faciliteren van ontmoeting en samenwerking is daarbij helpend. Door het sociaal domein van de gemeenten wordt, zo nodig ook op de werkvloer van de scholen, samengewerkt om de ondersteuning van het onderwijs goed te laten aansluiten op de ondersteuning en ontwikkeling van kinderen en hun gezinnen.
	Medewerkers vanuit het sociale domein werken vindplaats gericht in de scholen en participeren in de vergaderingen van het ondersteuningsteam.
Alle onderwijsprofessionals in het samenwerkingsverband ondersteunen elkaar en spreken elkaar aan op het eigenaarschap en de verantwoordelijkheid ten behoeve van de uitwerking van de missie en visie.	Binnen scholen hangen de afspraken van het Liemers Lijstje prominent in het zicht en worden door de scholen als leidraad gebruikt. Er is een werkgroep die zich bezighoudt met de uitgangspunten van het Liemers Lijstje, waaronder kansrijk onderwijs. Daarnaast ontmoeten onderwijsprofessionals op verschillende niveaus (bestuur, directie, intern begeleider, leerkracht) elkaar op (netwerk)bijeenkomsten vanuit het samenwerkingsverband, waar gezamenlijk afgestemd wordt.
Onderwijsprofessionals realiseren educatief partnerschap met ouders dat herkenbaar is in hun professionele gedrag.	Uitspreken van wensen en verwachtingen naar elkaar.
	Samen afspraken maken, nakomen en indien nodig bijstellen.
	Erkenning van de verschillende rollen die de partners hebben.
In de planperiode wordt op tenminste één basisschool een dependance S(B)O ondergebracht.	Onderzoeken van het onderbrengen van een dependance van het SO of SBO op de basisschool.
Preventie spraak-taal(ontwikkelings)achterstanden.	Agenderen in samenwerking met de kinderopvang organisaties in de regio.
	Mogelijkheden inzet preventieve logopedie onderzoeken.

Kwantitatief	Actie
Herstel van onderwijs voor thuiszitters.	Alle (dreigende) thuiszitters zijn in beeld en binnen vier weken is er herstel van onderwijs.
	Kinderen zijn ≤ vier weken onrechtmatig thuis.

### **Mensen (Realisatie passend onderwijs 3: Advisering en beoordeling toelaatbaarheid)**

Kwalitatief	Actie
Inzicht in de effecten van 'arrangement basisonderwijs'.	Besturen geven verantwoording van de inzet en de opbrengsten van de lichte en zware ondersteuningsmiddelen die aan de scholen verstrekt zijn door het samenwerkingsverband.
Inzicht in de effecten van het 'arrangement leerplein'.	In 2024 start evaluatie en effectmeting van het 'arrangement leerplein'. De uitkomst hiervan bepaalt het vervolg van dit arrangement
	Op schoolniveau worden de opbrengsten in de groeps- en leerling analyse op leerling niveau vastgelegd volgens de kwaliteitscyclus van de school.

Koppelen van leerlingen met een individueel arrangement.	Bij voorkeur en waar mogelijk worden leerlingen met een individueel arrangement gekoppeld aan andere leerlingen. Dit bevordert het gezamenlijk leren; Liemers Lijstje: Als het samen kan, doen we het niet alleen, en het van elkaar leren. Hierdoor hebben leerlingen ook meer maatwerkbegeleidingsuren.
Goed functionerende MR.	Per wijk/dorp kijken of gezamenlijk aanbod gerealiseerd kan worden zoals Taalplein Schilderspoort. Het swv heeft een volledig bezette en functionerende MR die minimaal driemaal per jaar in overleg treedt met bestuurder.
Geactualiseerd bestuursformatieplan.	Statuut, reglement en huishoudelijk reglement Worden elke twee jaar geüpdatet.
Gesprekkencyclus medewerkers.	Jaarlijks in de eerste maand na de zomervakantie wordt het bestuursformatieplan met de MR besproken en vastgesteld. Notitie gesprekkencyclus wordt gevolgd; jaarlijks POP en eens per drie jaar beoordelingsgesprek.

Kwantitatief	Actie
Koppelen van leerlingen met een individueel arrangement.	Bijhouden aantallen arrangementen en bij voldoende volume koppelen. Samenwerking tussen Kentalis, individuele scholen en het samenwerkingsverband.
Aanvraag toelaatbaarheidsverklaring is binnen zes weken afgegeven of afgehandeld. Met een maximale verlenging van vier weken na binnenkomst van de aanvraag.	Geen acties vereist
Binnen 3 weken na een aanvraag voor ambulante begeleiding is het eerste contact gelegd door de ambulante begeleider en de aanvragende school.	Geen acties vereist

## **Organisatie (Besturing, Kwaliteit en Ambitie 1: Visie, ambities en doelen)**

Kwalitatief	Actie
Het bestuur heeft een visie op kwaliteit.	Dit is vastgelegd in hoofdstuk 5 van het ondersteuningsplan. Door de herstelopdracht is samenhang ontstaan tussen ondersteuningsplan, jaarplannen en jaarverslag.
Het bestuur stuurt op de kwaliteit en de resultaten van het beleid van het samenwerkingsverband.	Het jaarplan is hierbij leidend en is het werkdocument voor de bestuurder. Het jaarplan wordt op alle RvA en RvT vergaderingen doorgenomen.
Doelen, beleid en afspraken zijn vastgelegd in het ondersteuningsplan 2024-2028.	Vóór 1 mei 2024 bij inspectie.
Functionerende verantwoordelijkheidsverdeling tussen de interne toezichthouder en het bestuur.	In deze planperiode onderzoeken we of we met de huidige werkwijze onze visie voldoende realiseren. Toezichtkader formuleren en implementeren.
Alle scholen en besturen ontwikkelen in goede afstemming een visie en aanpak voor het omgaan met verschillen in de klas waarbij de focus ligt op leerlingen met moeilijk verstaanbaar gedrag in het reguliere BAO.	Visie formuleren. De visie wordt verder vormgegeven gedurende deze planperiode, mede in relatie met de 'Routekaart naar inclusief onderwijs'.
	Pilots en arrangementen zorgen voor constante aandacht voor begeleiding van leerlingen met moeilijk verstaanbaar gedrag.
	'Netwerk gedragsspecialisten': samenwerkingsverband ondersteunt door netwerk te faciliteren. Diverse facetten van moeilijk verstaanbaar gedrag komen aan bod.

Er ligt een duidelijke visie welke aanvullende arrangementen in de regio gerealiseerd en/of in stand gehouden worden en hoe scholen op dit onderdeel hun aanbod realiseren.	Alle scholen hebben een passend aanbod voor meer- en hoogbegaafde leerlingen. Een wekelijkse ontmoeting met peers is hiervan een onderdeel.
	Fulltime HB-onderwijs bij het Da Vinci onderwijs: Optie wanneer een school handelingsverleggen is op het gebied van meer- en hoogbegaafdheid.

Kwantitatief	Actie
Goed en voltallig functionerende OPR.	<ul style="list-style-type: none"> <li>- Jaarplanning maken voor inhoudelijke vragen.</li> <li>- Tweemaal per jaar RvT aan laten sluiten.</li> <li>- Mogelijkheid tot scholing aanbieden.</li> <li>- Schrijven jaarverslag.</li> </ul>
Meerjarenbegroting met daarin toegelicht de relatie met het beleid, de doelen en de gemaakte keuzes voor het verdelen van de middelen.	Meerjarenbegroting bestuursverslag beleidsrijk geformuleerd hoe middelen ingezet gaan worden.

## **Beleid (Besturing, Kwaliteit en Ambitie 2: Uitvoering en kwaliteitscultuur)**

Kwalitatief	Actie
Het bestuur geeft als onderdeel van zijn stelsel van kwaliteitszorg met de schoolbesturen uitvoering aan de visie en de doelen voor het realiseren van de wettelijke taken.	Besturen verantwoorden zich naar elkaar en het samenwerkingsverband door een door bestuurder ontwikkeld format ten aanzien van doelen Realisatie Passend Onderwijs.
Het bestuur bevordert een op samenwerken, leren en verbeteren gerichte kwaliteitscultuur, zodat de doelen en ambities gerealiseerd worden en de aangesloten schoolbesturen de afspraken in het ondersteuningsplan nakomen.	Het bestuur gaat met de schoolbesturen in gesprek over het realiseren van de afspraken voortkomend uit het ondersteuningsplan door middel van bestuursgesprekken en een verslag/terugkoppeling daarvan in de vergadering van de RvA.
	Er worden netwerkbijeenkomsten georganiseerd voor besturen, directeuren en intern begeleiders, met als doel informeren, uitwisselen en input vragen op voorgenomen beleidsaanpassingen. Deze input wordt daarna besproken in de centrale adviesgroep voor verdere voorbereiding ten aanzien van beleidsaanpassingen.
Het interne toezicht geeft onafhankelijk en deugdelijk invulling aan zijn taak en wordt daarin gefaciliteerd door het bestuur.	In de reglementen van de RvT en het bestuur liggen de taken en de verantwoordelijkheden vastgelegd en is duidelijk wat de afspraken zijn. Het toezichtkader is helpende in de uitvoering van de taak van het intern toezicht
Het bestuur zorgt voor een rechtmatige besteding van middelen. Deze worden verantwoord in het jaarverslag.	Het bestuursverslag, inclusief de jaarrekening, wordt gepubliceerd op de website en is openbaar. Dit is ook onderdeel van de externe dialoog.

Kwantitatief	Actie
Het samenwerkingsverband heeft accurate exploitatieoverzichten.	Exploitatieoverzicht: elk kwartaal bijgewerkt. Elk kwartaal analyse van de exploitatieoverzichten voor de verschillende vergaderingen (RvT, RvA, OPR).
	De verantwoording van de middelen wordt jaarlijks verantwoord in het bestuursverslag en is gepubliceerd op de website
Het bestuur stuurt op effectief financieel beheer, zodat de continuïteit van het samenwerkingsverband en de dienstverlening aan de aangeslotenen gewaarborgd is en bekostiging rechtmatig verkregen wordt.	De meerjarenbegroting wordt dusdanig opgesteld dat de continuïteit gewaarborgd is en middelen langjarig zonder te veel schommelingen kunnen worden ingezet.



## Reflectie (Besturing, Kwaliteit en Ambitie 3: Evaluatie, verantwoording en dialoog)

Kwalitatief	Actie
'Voldoende' beoordeling onderwijsinspectie op Besturing, Kwaliteit en Ambitie 1-2-3.	Herstelopdracht onderwijsinspectie uitvoeren. In juni 2024 vindt een nieuwe beoordeling door inspectie plaats.
Monitoren kwaliteitsbeleid samenwerkingsverband.	Periodieke toetsing in collegiale audits van de doelmatigheid van de processen van het samenwerkingsverband.
	Tevredenheidsonderzoek na afgeven TLV bij ouders en scholen.
	Evaluatie na afronden traject ambulante begeleiding.
	Evaluatie screening preventieve logopedie.
	Jaarlijkse evaluatie van de 'arrangementen basisonderwijs' door middel van checklist.
Het resultaat en het effect van de inzet van de ondersteuningsmiddelen op de scholen is in beeld.	Scholen verantwoorden zich over de inzet van lichte en zware ondersteuningsmiddelen die vanuit het samenwerkingsverband worden verstrekt.

Kwantitatief	Actie
Alle besturen verantwoorden zich transparant naar elkaar en naar het samenwerkingsverband over de inzet van de ondersteuningsmiddelen de resultaten/ effecten die daarmee zijn bereikt.	Scholen verantwoorden de inzet van de ondersteuningsmiddelen en vanuit het samenwerkingsverband wordt een kwalitatieve en kwantitatieve analyse gemaakt die gedeeld wordt binnen de netwerkbijeenkomst bestuur/directie.
Het samenwerkingsverband heeft een gezonde financiële bedrijfsvoering.	Binnen de meerjarenbegroting geven o.a. de continuïteitsparagraaf en de ratio's met de analyse een duidelijk beeld van de gezonde financiële organisatie. Vanuit de accountant volgt er een controle en ook de inspectie ontvangt dit document en analyseert dit.
De jaarlijkse en de meerjaren kentallen zijn volgens wet- en regelgeving, afwijkingen zijn ingecalculeerd en/of uitlegbaar.	Vastgelegd in de meerjarenbegroting en gecontroleerd door de accountant.

Bij het verantwoorden van de doelen wordt gebruik gemaakt van de volgende managementinformatie:

- aanmeldingen bij de CLO + afhandeling van de aanvragen;
- leerling-overzichten van het SBO en de SO-locaties waar leerlingen uit de Liemers onderwijs krijgen;
- financiële gegevens (managementrapportages en jaarrekeningen);
- overzicht aanvragen voor ambulante begeleiding en
- monitoren van het niveau van de basisondersteuning

Bij het maken van het meerjarenplan en de daarvan afgeleide jaarplannen zijn bovenstaande doelen schematisch met een duidelijke tijdsplanning opgenomen. Deze wordt jaarlijks ingebracht in het overleg met alle besturen in de RvA en geactualiseerd.

## 2 Organisatie

Samenwerkingsverbanden passend onderwijs zijn opgericht door de aangesloten schoolbesturen. Zij functioneren als zelfstandig rechtspersoon.

Een samenwerkingsverband kan de eigen bestuurlijke structuur kiezen.

Schoolbesturen vervullen in het samenwerkingsverband meerdere rollen: als bevoegd gezag van de eigen organisatie en als lid van het samenwerkingsverband (Ledoux, 2017, p. 3).

Samenwerkingsverband De Liemers is een stichting. Hiervoor is gekozen vanuit de wens tot efficiënt opereren.

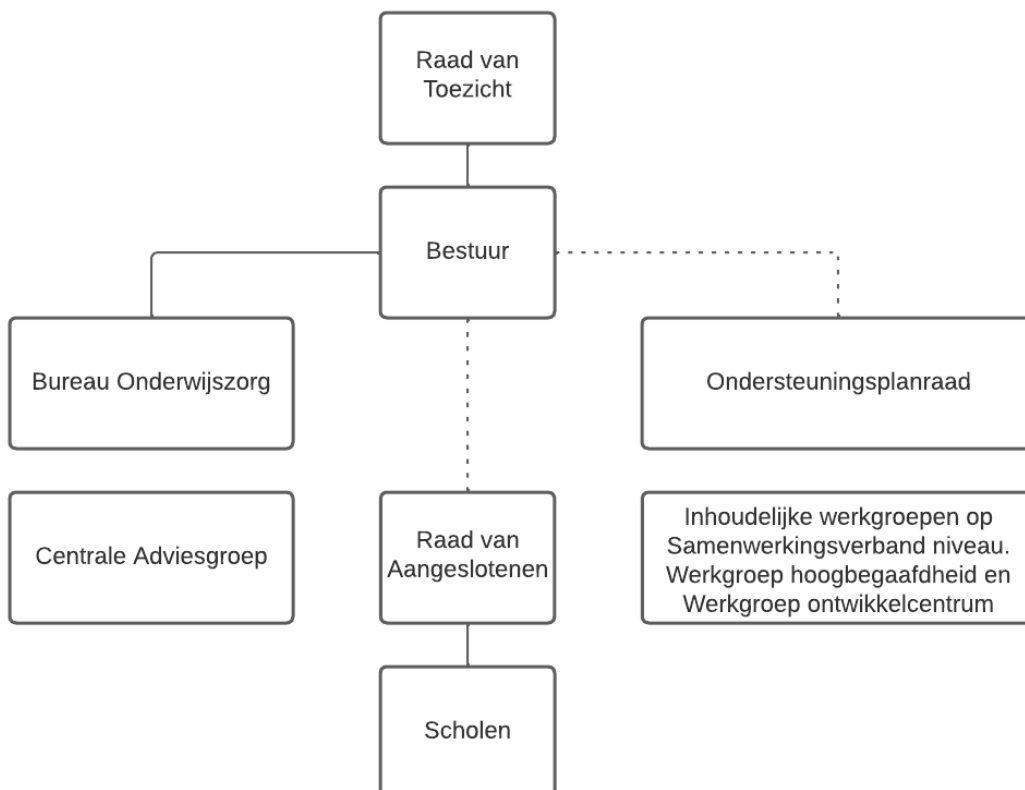
### 2.1 Inrichting en organisatie

Ten tijde van het ontstaan van dit ondersteuningsplan is er sprake van een raad-van-toezicht-model. In dit model wordt beleid ontwikkeld en uitgevoerd door het bestuur. We spreken van directeur-bestuurder. In dit verslag wordt deze verder aangeduid als 'bestuur' of 'bestuurder'.

De leden van de RvT houden toezicht op de uitvoering daarvan.

In het organogram zijn alle relevante geledingen en organen binnen het samenwerkingsverband opgenomen. De relatie tussen de RvT en het bestuur is een hiërarchische lijn. De relatie tussen het bestuur en BOZ is ook een hiërarchische lijn.

De onderbroken lijnen tussen bestuur en de RvA en de OPR zijn formele maar geen hiërarchische lijnen. De partijen zonder lijnen hebben een informele status. Ze staan beschreven in het ondersteuningsplan maar hebben geen wettelijke grondslag.



Figuur 3. Organisatiestructuur

## 2.2 Raad van Toezicht

Goed bestuur en goed toezicht goed vormgeven is belangrijk om te komen tot goede afspraken over in te nemen rollen en gedrag, oftewel de gewenste cultuur. Een toezichtkader is daarbij onmisbaar. Hierbij wordt vooraf bepaald waar het toezicht zich op richt, welk gedrag hierbij hoort, hoe verantwoording wordt afgelegd en hoe wordt voorkomen dat bestuurder en toezichthouder in elkaars vaarwater komen door onzorgvuldig met verantwoordelijkheden om te gaan. In alle gevallen fungeert een toezichtkader als rode draad voor goed bestuur en goed toezicht.

## 2.3 Bestuur

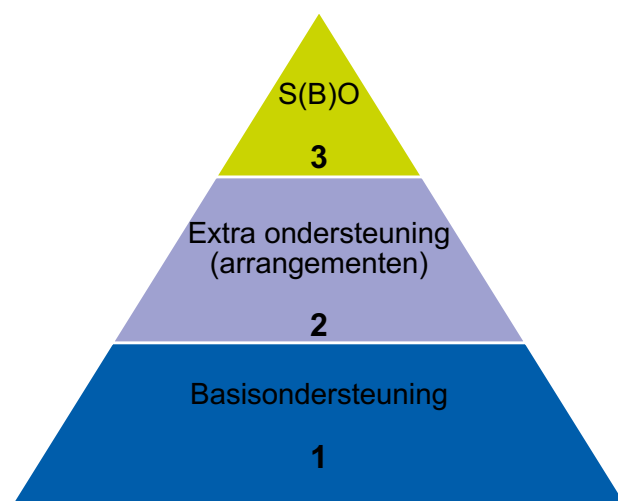
Het bestuur wordt gevormd door één bestuurder. In de statuten is geregeld hoe de bestuurder zich verhoudt tot de Raad van Toezicht. In het reglement van de Raad van Aangeslotenen is vastgelegd op welke onderwerpen afstemming en overeenstemming moet worden verkregen. Het bestuur geeft leiding aan BOZ.

## 2.4 Bureau Onderwijs Zorg

BOZ is de boven schoolse voorziening van het samenwerkingsverband van waaruit alle activiteiten worden geïnitieerd, gecoördineerd, geïmplementeerd, uitgevoerd, gemonitord en geëvalueerd. De wettelijke taken van het samenwerkingsverband zijn hierin belegd. Middelen en expertise worden vanuit dit centrale punt toegankelijk gemaakt.

Medewerkers zijn in dienst zijn van, of gedetacheerd naar, het samenwerkingsverband. Stichting Samenwerkingsverband Onderwijs op Maat de Liemers is werkgever. Medewerkers die taken uitvoeren voor het samenwerkingsverband worden aangesteld bij de stichting. Voor kleine dienstverbanden of niet structurele werkzaamheden bestaat de mogelijkheid van detachering. Voor medewerkers die zijn aangesteld bij de stichting geldt werkgelegenheidsbeleid en voor hen is de CAO PO van toepassing.

Bij BOZ zijn de volgende activiteiten georganiseerd:



Figuur 4. Ondersteuningsniveaus

1. Basisondersteuning:
  - a. Ondersteuning in de basisondersteuning van de scholen; ambulante begeleiding en preventieve logopedische screening.
  - b. Deskundigheidsbevordering.

2. Extra ondersteuning:
  - a. Mikklassen<sup>2</sup>.
  - b. Toeleiding naar het leerplein<sup>3</sup> en speciale leesbegeleiding.
  - c. Deskundigheidsbevordering.
  - d. Arrangement hoogbegaafdheid.
  - e. Arrangement basisonderwijs.
3. Indiceren/arrangeren:
  - a. Toeleiding naar het SBO en het SO en terugplaatsing naar het BAO of naar het SBO.

#### Medewerkers Bureau Onderwijs Zorg

##### *Ambulante Begeleiding (AB) en Preventieve Logopedie*

Het samenwerkingsverband heeft een aantal medewerkers in dienst. Deze medewerkers verrichten vooral werkzaamheden in het kader van de basisondersteuning en voorzien in een duidelijke behoefte. De activiteiten die worden ondernomen vloeien voort uit vragen van de scholen. Expertise vanuit het SBO en het SO is beschikbaar binnen BOZ. Beschikbaarheid van specialistische expertise is voor de basisscholen toegankelijk. In het bestuursformatieplan, dat jaarlijks wordt vastgesteld, is een lijst met personeelsleden en hun deskundigheid opgenomen.

Scholen vullen een aanvraagformulier in voor ondersteuning of deskundigheidsbevordering. De inzet van de medewerkers wordt gerealiseerd aan de hand van het aanvraagformulier, of doordat scholen of medewerkers zich inschrijven voor scholingsactiviteiten en/of netwerkbijeenkomsten.

Medewerkers van BOZ ondersteunen onderwijsprofessionals om partnerschap met ouders te continueren door zelf het goede voorbeeld te geven en samen in ieder geval vorm te geven aan:

- Het uitspreken van wensen en verwachtingen naar elkaar.
- Het in gesprek gaan met elkaar -ouders en professionals- om de ondersteuningsbehoefte met elkaar te verkennen en bespreken, ieder vanuit het eigen perspectief.
- Het bespreken met ouders hoe het kind optimaal kan profiteren van de samenwerking tussen ouders en school.
- Het erkennen van de verschillende rollen, zoals ouders en onderwijsprofessionals die hebben.

Scholen wordt daarnaast de mogelijkheid geboden een logopedische screening in te kopen voor kinderen van 4;09 – 5;09 jaar. Zij maken zelf de keuze of zij kinderen van een heel cohort aanmelden, of een voorselectie maken. In de bijlage is een stroomdiagram met de werkwijze opgenomen. Het doel van deze screening is de spraak-taalontwikkeling en logopedie gerelateerde punten in kaart te brengen, zodat specifieke ondersteuningsbehoeften op dit vlak tijdig in beeld zijn. Aandachtspunten vanuit de screening worden vastgelegd in een verslag. Adviezen worden op maat geformuleerd voor aanbod en ondersteuning in de klas en thuis. Bij het bespreken wordt steeds aandacht besteed aan educatief partnerschap tussen school en ouders. Daar waar nodig wordt doorverwezen naar de eerste lijn.

## 2.5 Ondersteuningsplanraad

De OPR bestaat uit twaalf personen. Vanuit de twee grote stichtingen, de éénpitters, het SBO en het SO worden één of twee ouders en één of twee personeelsleden afgevaardigd. Deze personen zijn gekozen dan wel voorgedragen door hun achterban. Ten aanzien van de besluitvorming hebben zij goede afstemming met hun achterban opgezet maar kunnen ze zonder last of ruggenspraak besluiten nemen. De OPR heeft de wettelijke taak in te stemmen met het ondersteuningsplan en de

---

<sup>2</sup> Klassen voor Meervoudig Intelligente Kinderen.

<sup>3</sup> Plaats waar ondersteuningsbehoeften van kinderen verhelderd worden. Vanuit deze behoeften wordt directe en effectieve hulp geboden op het gebied van lezen, begrijpend lezen, rekenen, spelling al dan niet in combinatie met gedrag/ taak-werkhouding. Indien nodig worden handelingsadviezen aan groepsleerkrachten gegeven, tijdens het verblijf van het kind op het leerplein evenals als gedurende enige tijd erna.

daaraan gekoppelde meerjarenbegroting. Om een goed besluit te kunnen nemen worden de leden geïnformeerd over de ontwikkelingen binnen het samenwerkingsverband. De OPR vergadert minimaal drie keer per jaar. Dit is opgenomen in de kwaliteitskalender van het samenwerkingsverband. De OPR stelt jaarlijks een planning vast van te bespreken onderwerpen en wie zij hiervoor uit willen nodigen. De OPR verantwoordt zich met behulp van een jaarverslag aan het eind van het schooljaar.

## 2.6 Raad van Aangeslotenen

Alle schoolbesturen in het samenwerkingsverband zitten of zijn vertegenwoordigd in de RvA. Het bestuur heeft instemming nodig van de RvA ten aanzien van het ondersteuningsplan, de Meerjarenbegroting en het jaarverslag.

## 2.7 Centrale Advies Groep

Binnen ons samenwerkingsverband functioneert de CAG als klankbordgroep voor de bestuurder zodat hij goed aangesloten blijft bij de uitvoering in het werkveld.

### Hoe

De CAG vergadert ongeveer zeven keer per jaar met de bestuurder. De CAG bestaat uit drie basisschooldirecteuren (deze directeuren worden afgevaardigd per bestuur), een lid van het Managementteam (MT) van de Schilderspoort (SBO) die ook de andere éénpitters vertegenwoordigt, de directeur SO en de bestuurder samenwerkingsverband. Eén basisschool directeur vervult de voorzittersrol.

### Wat

De Centrale Adviesgroep heeft als taken:

Het bijdragen aan draagvlak bij alle directeuren in het samenwerkingsverband.

De CAG-leden halen input op en informeren hun collega's ten aanzien van nieuw beleid of beleidsstukken; verbinden.

Afhankelijk van de onderwerpen mee organiseren van de directeurenochtenden van het samenwerkingsverband; tweemaal per jaar.

Het geven van gevraagd en ongevraagd advies over bestaand of nieuw te ontwikkelen beleid.

Het doen van voorstellen betreffende ondersteuningsinhoudelijke activiteiten, zoals die opgenomen zijn of worden in het ondersteuningsplan vanuit zichzelf of vanuit de verschillende directie overleggen. Vanuit kwaliteitsbeleid worden bestaande documenten één keer per twee jaar geëvalueerd en geëvalueerd.

## 2.8 Inhoudelijke commissies

Periodiek worden op samenwerkingsverband niveau werkgroepen geformeerd. De werkgroepen bestaan uit leden van de verschillende stichtingen. De werkgroepen krijgen hun opdrachten vanuit de gezamenlijke schoolbesturen. Intensiviteit en continuïteit worden per werkgroep ingevuld.

## 2.9 Commissie Leerling Ondersteuning

De CLO geeft Toelaatbaarheids Verklaringen (TLV) af voor het SBO en het SO, of geeft advies over de juiste vorm van onderwijs voor een leerling.

De commissie is samengesteld uit een vaste kern van twee personen; een voorzitter en een lid van de CLO. Beiden schrijven een deskundigenadvies bij de aanvragen van een TLV.

De commissie kan, indien gewenst, aangevuld worden met een persoon/personen op een vrije stoel/stoelen, om specifieke deskundigheid in te brengen. Dat kan bijvoorbeeld een orthopedagoog zijn met specifieke cluster 3 expertise, een SBO-deskundige of een GZ-psycholoog.

Het is wettelijk verplicht dat bij elke TLV voor het SO twee deskundigen advies geven ten aanzien van de TLV.

De uitgangspunten voor het goed functioneren van de CLO zijn:

- Beschrijven van de handelingsgerichte inzet door de aanvragende school.
- Voorkomen van onnodige bureaucratie.
- Ondertekening door de directeur van de school; wettelijk verplicht.
- Gebruik van KindKans voor de administratieve verwerking; gebruiksvriendelijk.
- Aanvragen vlot behandelen; binnen een termijn van zes weken in behandeling nemen en afhandelen. (Met een uitloop van vier weken.)
- Procedures en toewijzing zijn transparant en volgens een begrijpelijke systematiek.
- Uitnodigen ouders bij besprekdossiers.
- Organiseren externe observatie bij verschil van inzicht; optioneel.
- Toevoegen twee deskundigenverklaringen aan dossier in KindKans bij elke TLV.

## 2.10 Scholen

Alle schoolbesturen en scholen voor PO in de gemeenten Duiven, Westervoort, Zevenaar en Montferland, de voormalige gemeente Didam, nemen deel aan Stichting Samenwerkingsverband Onderwijs op Maat de Liemers. Binnen het samenwerkingsverband is één SBO, de Schilderspoort, en één school voor SO, de Rabot, voor leerlingen met ondersteuningsbehoefte op het gebied van moeilijk verstaanbaar gedrag en op het gebied van cognitieve en/of lichamelijke beperkingen. Het bestuur van de Rabot is ook het bestuur van een aantal andere scholen voor SO in aangrenzende regio's waar ook leerlingen uit de Liemers onderwijs volgen. Een overzicht van de deelnemende besturen (bijlage 1) en de scholen (bijlage 2) is aan het ondersteuningsplan toegevoegd.

## 2.11 Kengetallen van het samenwerkingsverband

### Peildatum 1 februari 2024

#### Aantal scholen 2023-2024

A	aantal basisscholen	34
B	school voor speciaal basisonderwijs	1
C	speciaal onderwijs	1
D	totaal aantal scholen	36

#### Leerlingenaantallen 1-2-2024

A	totaal aantal basisschoolleerlingen	7664
B	totaal aantal leerlingen op het speciaal basisonderwijs	212
C	totaal aantal leerlingen op het speciaal onderwijs	180
C	totaal aantal leerlingen in het samenwerkingsverband	8048

### Kwantitatieve resultaten

#### Deelnemerspercentage SBO en SO

Teldatum 1 oktober	2014	2015	2016	2017	2018	2019	2020	2021	2022	2023	2024
SBO	3,1	3,03	3,1	3,17	3,10	2,99	3,11	3,06	2,95	2,84	2,7
SO	1,9	1,9	2,0	1,9	2,0	2,1	2,1	2,1	2,1	2,2	2,2

#### Leerlingenaantallen SBO

Schooljaar	2014	2015	2016	2017	2018	2019	2020	2021	2022	2023	2024
Teldatum 1 oktober	270	248	242	250	241	233	236	236			
Teldatum 1 februari	281	268	252	264	251	243	246		232	228	212

#### Leerlingenaantallen SO

Schooljaar		2015	2016	2017	2018	2019	2020	2021	2022	2023	2024
Teldatum 1 oktober		160	167	152	161	160	160	160			
Teldatum 1 februari		165	170	159	166	165	165		166	180	180

## 2.12 Klachtenprocedures

Het samenwerkingsverband heeft voor een aantal mogelijke geschillen of klachten de volgende zaken geregeld:

### Geschillen binnen het samenwerkingsverband

Deze zijn in de statuten geregeld.

### Regeling bezwaar toelaatbaarheid

Het samenwerkingsverband is aangesloten bij de landelijke geschillencommissie toelaatbaarheidsverklaringen. Ouders of scholen (bestuur) kunnen bezwaar maken tegen een besluit toelaatbaarheid van het samenwerkingsverband. De landelijke geschillencommissie zal de klacht behandelen en advies geven aan het samenwerkingsverband. Het samenwerkingsverband, zal het advies gehoord hebbende, een (nieuw) besluit nemen. Opschaling naar de rechter is daarna nog mogelijk. Meer informatie hierover is te vinden op de website [www.geschillenpassendonderwijs.nl](http://www.geschillenpassendonderwijs.nl)

### Klachten van ouders en medewerkers.

Voor klachten van ouders en medewerkers is het samenwerkingsverband aangesloten bij de landelijke geschillencommissie. Voor meer informatie wordt verwezen naar de website van het samenwerkingsverband [www.swvdeliemers-po.nl](http://www.swvdeliemers-po.nl)

Het samenwerkingsverband heeft een interne vertrouwenspersoon en een externe vertrouwenspersoon aangesteld. De externe vertrouwenspersoon is ook werkzaam voor alle aangesloten besturen, met uitzondering van het bestuur van het SO.

## 2.13 Overleg met partners in de regio

Het samenwerkingsverband heeft met verschillende partners in de regio overleg. Hieronder wordt een overzicht gegeven.

- Participatie in collegiaal overleg met vijf samenwerkingsverbanden PO uit de Achterhoek en Twente. Zij treffen elkaar ongeveer zes keer per jaar. In het kader van intern kwaliteitsbeleid worden onderling jaarlijks kwaliteitsaudits uitgevoerd van ieder samenwerkingsverband.
- Afstemmingsoverleg met samenwerkingsverband Passend Wijs (Arnhem en omgeving), enkele malen per jaar afstemmingsoverleg.
- Minimaal twee keer per jaar overleg met samenwerkingsverband de Verbinding; VO Arnhem en de Liemers.
- Samenwerkingsverband de Verbinding en samenwerkingsverband Onderwijs op Maat de Liemers treffen minimaal twee keer jaar de wethouders van de vier gemeenten in een gezamenlijk overleg; OOGO de Liemers.
- Contacten onderhouden met de clusters 1 en 2.  
Een ambulante begeleider van Kentalis is als contactpersoon voor het samenwerkingsverband aangesteld. Deze verricht werkzaamheden in de Liemers en werkt daarbij ook regelmatig vanuit BOZ.
- Overleg met de stuurgroep van bestuurders/managers van de kinderopvang, het PO en het voortgezet onderwijs. De stuurgroep stuurt een programmateam aan. Het programmateam organiseert activiteiten in de doorgaande lijn. Op die manier wordt continu gewerkt aan het waarmaken van de beloftes van het Liemers Lijstje.
- Overleg met de managers van de voorschoolse voorzieningen. Het is de gezamenlijk ambitie de doorgaande lijn te verstevigen en verbeteren. In dit kader is een overdrachtsformulier en een overdrachtsprotocol ontworpen. Deze zijn al vele jaren in gebruik. Bij de totstandkoming van het Liemers Lijstje en de uitwerking daarvan participeren de voorschoolse voorzieningen.
- Overleg met ZoZijn. Dit overleg richt zich op de orthopedagogische observatie en behandelplekken voor kinderen van twee tot vijf jaar en het samenwerkingsverband denkt mee over de juiste vorm van onderwijs.

### 2.13.1 Gemeenten

Onderwijs en gemeenten willen dat iedereen kan meedoen in de samenleving. Mensen die hulp nodig hebben worden zo goed mogelijk en in een zo vroeg mogelijk stadium ondersteund. De ambitie is dat kinderen zich optimaal kunnen ontwikkelen en zo veel mogelijk van het onderwijs profiteren. Preventie in de vorm van onderwijsachterstandenbeleid, gezonde leefstijl en voorkomen van laaggeletterdheid hebben de volle aandacht van gemeenten, kinderopvang en scholen.

In een werkgroep van beleidsambtenaren van de vier gemeenten en vertegenwoordigers van het PO en VO is een visiedocument opgesteld over de gezamenlijke ontwikkelagenda van Onderwijs en Jeugd. De werkgroep treft elkaar periodiek om het visiedocument te operationaliseren en uit te werken. In 2023 is een nieuwe versie gemaakt voor de volgende vier jaar.

Onderwerpen die hier in ieder geval besproken worden zijn het ondersteuningsplan, huisvesting (belegd bij de besturen), leerlingenvervoer, (dreigende) thuiszitters, afstemming onderwijsondersteuning en hulpverlening vanuit de sociale teams als aanvulling op de ondersteuningsstructuur van de scholen, dyslexiebeleid, 'begeleiding in onderwijs' vanuit de jeugdwet (bio), onderwijs aan kinderen van nieuwkomers en de afstemming met jeugdzorg en GGZ. Het samenwerkingsverband sluit ook aan bij de op lokaal niveau georganiseerde LEA.

Met de sociale teams van de gemeenten wordt, ook op de werkvloer in de scholen, samengewerkt om de ondersteuning van het onderwijs goed te laten aansluiten op de ondersteuning en ontwikkeling van kinderen en hun gezinnen (p.9).

De vier Liemerse gemeenten zijn belangrijke samenwerkingspartners van het samenwerkingsverband bij de realisatie van passend onderwijs en de gezamenlijke missie: *"Elk kind komt tot zijn recht in de Liemers"*. Het ondersteuningsplan wordt met hen afgestemd en daarna ter goedkeuring voorgelegd aan de OPR, RvA en RvT (p. 5).



De expertise van het sociale domein van de gemeenten wordt benut ten behoeve van de ondersteuning van leerlingen (p.8). Aan de OT's op de scholen wordt op afroep een hulpverlener of schoolmaatschappelijk werker toegevoegd. De samenstelling of beschikbaarheid kan per gemeente verschillen.

### 2.13.2 Voortgezet onderwijs

De overgang van het primair naar het voortgezet onderwijs is voor alle kinderen een spannende en belangrijke periode in hun onderwijsloopbaan. De vertrouwde en pedagogisch voorspelbare omgeving maakt plaats voor een onbekende, prikkelrijke omgeving in het voortgezet onderwijs. Het betekent ook een belangrijke overgang van schoolkind naar puberteit of adolescentie, met alle psychologische en fysieke ontwikkelingen die daarbij horen. We willen de ontwikkeling van leerlingen centraal laten staan en zoveel mogelijk voorkomen dat de ontwikkeling van een leerling stagneert. Een vloeiende overgang van het basisonderwijs naar het voortgezet onderwijs hoort hierbij.

De samenwerking met het voortgezet onderwijs kan en moet intensiever. We zetten in op het versterken van een doorgaande lijn in ondersteuning van leerlingen als zij van de basisschool doorstroom naar het voortgezet onderwijs. Dit vergroot de kans op schooluitval of doorstroom van regulier naar gespecialiseerd onderwijs. Ook zien we dat de onderinstroom, de groep leerlingen die vanuit het PO instroomt in de eerste klas van het gespecialiseerd onderwijs, groot is. Wij kunnen als samenwerkingsverband steviger staan door een structurele samenwerking met de samenwerkingsverbanden VO in onze regio.

#### Activiteiten

In december 2023 is de ambitie uitgesproken de samenwerking te intensiveren door een gezamenlijke ontwikkelagenda te maken. We stellen met samenwerkingsverbanden De Verbinding en PassendWijs een samenwerkingsagenda vast en voeren deze uit. In het eerste kwartaal van 2024 wordt hier een begin mee gemaakt.

In deze samenwerkingsagenda zijn onder andere de volgende onderwerpen opgenomen:

- Zicht krijgen op de onderinstroom: toekomstige leerlingstromen cohorten (data-analyse).
- Samenwerken in het ouder- en jeugdsteunpunt.
- Een gezamenlijke visie ontwikkelen op doorgaande ondersteuningslijnen.
- De toeleiding naar een passende onderwijsplek in regulier vo verbeteren.
- Samen optrekken bij de aansluiting onderwijs-jeugdhulp.
- Onderzoeken hoe we de ondersteuningsplannen van PO en VO in de volgende periode (2028-2032) beter op elkaar aan kunnen laten sluiten ten aanzien van één doorlopende lijn in ondersteuning van leerlingen

### 2.14 Communicatie

De communicatie vanuit het samenwerkingsverband is onder te verdelen in de hoofdonderwerpen; leren/ontwikkeling, informeren en bereikbaarheid.

#### Leren & ontwikkelen

- Elk schooljaar worden drie netwerkbijeenkomsten voor intern begeleiders georganiseerd. De inhoud wordt bepaald door drie pijlers: informatie- en kennisoverdracht, leren van elkaar (intervisie en uitwisseling) en lerend netwerk (ontwikkeling).
- Elk schooljaar worden twee ochtenden georganiseerd voor de directeurs van de scholen in de Liemers.
- Elk schooljaar ontvangen scholen aanbod deskundigheidsbevordering.

#### Informeren

Op de website van het samenwerkingsverband [www.swvdeliemers-po.nl](http://www.swvdeliemers-po.nl) is alle relevante informatie te vinden. De website heeft een button voor professionals en één voor ouders.

#### *Professionals*

- Voor alle scholen is informatie over passend onderwijs in de Liemers beschikbaar gesteld. Scholen kunnen deze informatie opnemen in hun schoolgids of op de website plaatsen.
- Het samenwerkingsverband verspreidt minimaal vier keer per jaar per e-mail een nieuwsbrief met actuele informatie onder alle medewerkers van de scholen in de Liemers. De nieuwsbrief wordt ook op de website geplaatst.

#### Ouders

Op de pagina voor ouders is een animatie met uitleg over het samenwerkingsverband; wat is het en hoe werkt het?

Voor ouders zijn folders voor het aanvragen van een toelaatbaarheidsverklaring, het aanvragen van ambulante begeleiding en een folder met informatie over de logopedische screening.

#### Bereikbaarheid

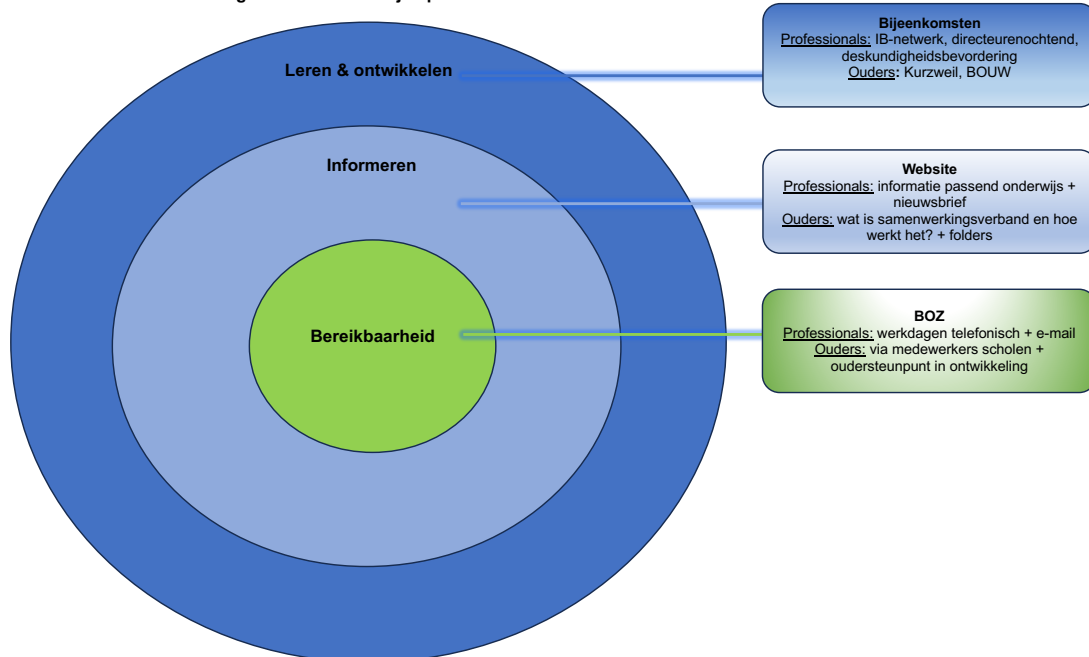
##### *Professionals*

Het samenwerkingsverband is goed bekend bij de medewerkers van de scholen en op werkdagen telefonisch en via e-mail bereikbaar.

##### *Ouders*

Communicatie met ouders vindt vooral plaats op het niveau van de medewerkers van de scholen. Samen met twee aanpalende samenwerkingsverbanden is een 'Ouder- en jeugdsteunpunt' ingericht. Vanaf 6 februari 2024 is een 'Ouder- en jeugdsteunpunt' ingericht. Dit steunpunt is bereikbaar via de website van het samenwerkingsverband <https://www.swvdeliemers-po.nl/index.php/ondersteuning-ouders/>

Communicatie samenwerkingsverband Onderwijs op Maat De Liemers



Figuur 5. Communicatieniveaus

## 2.15 Samenwerking SBO-SO-Basisonderwijs

SBO De Schilderspoort en SO De Rabot werken samen met de scholen van het reguliere onderwijs. Zij delen hun expertise ten behoeve van de leerlingen in en uit de Liemers.

Expliciete aandacht wordt besteed aan de wijze waarop de expertise van beide scholen beschikbaar wordt gesteld voor hulpvragen in het reguliere BAO en vice versa. Hierbij wordt verbinding gezocht met de beschikbare expertise binnen BOZ en de wijze waarop deze beschikbaar kan komen voor het reguliere BAO. De cluster 2 expertise vanuit Kentalis wordt hierbij ook meegenomen.

Vanaf schooljaar 2022-2023 is gestart met het inzetten van specialistische expertise vanuit De Schilderspoort en De Rabot binnen reguliere basisscholen in de vorm van enkele pilots. Het brengen van expertise van het SBO en SO naar het reguliere BAO heeft tot doel het vergroten van de handelingsbekwaamheid van het schoolteam of de professional en het vergroten van de mogelijkheden ten aanzien van inclusief onderwijs. Het doel van deze nieuwe vorm van samenwerking is de concrete uitwisseling van expertise, de expertise direct beschikbaar hebben binnen een reguliere basisschool die is afgestemd op de hulpvraag van die school. De professional in de reguliere basisschool wordt op die manier ondersteund en gesterkt in zijn expertiseontwikkeling.

### 3 Processen

Het samenwerkingsverband heeft de opdracht een dekkend netwerk van voorzieningen te realiseren; ambitie 3. In dit hoofdstuk worden de processen toegelicht die bijdragen aan het dekkende netwerk van voorzieningen.

#### 3.1 Zorgplicht

Wanneer een leerling extra ondersteuning nodig heeft, is de school verplicht die ondersteuning te verzorgen. Dat wordt zorgplicht genoemd.

Wanneer ouders hun kind bij meerdere scholen tegelijkertijd hebben aangemeld, geldt zorgplicht voor de voorkeursschool van de ouders. Zorgplicht geldt voor alle leerlingen waarbij sprake is van extra ondersteuningsbehoefte die worden aangemeld en woonachtig zijn in de Liemers.

Ouders melden hun kind aan, ten minste tien weken voordat een kind geplaatst moet worden bij de school van hun keuze. Ouders moeten duidelijk aangeven of zij denken dat hun kind extra ondersteuning nodig heeft. Indien voorhanden, geven ouders beschikbare informatie aan de school. Zorgplicht geldt alleen als sprake is van extra ondersteuningsbehoefte die de basisondersteuning overstijgt; zie ook §3.2. Wanneer een leerling wordt aangemeld bij één van de besturen/scholen beslist het bestuur van de stichting waar de school onder valt binnen zes weken of de leerling geplaatst kan worden. Deze termijn kan éénmaal met vier weken worden verlengd.

Wanneer het bestuur van de stichting waar de school onder valt van mening is dat de leerling bij die school niet de goede ondersteuning kan krijgen, wordt binnen het samenwerkingsverband in overleg met ouders een alternatieve school gezocht. Als het stichtingsbestuur na tien weken geen besluit heeft kunnen nemen, dan heeft de leerling recht op een tijdelijke plaatsing op de school van aanmelding totdat de school een andere plek heeft gevonden.

Een en ander is verder vastgelegd in de notitie 'Zorgplicht'. Meer informatie hierover is te vinden op de website van het samenwerkingsverband; [www.swvdeliemers-po.nl](http://www.swvdeliemers-po.nl) onder het kopje 'documenten'.

#### 3.2 Basisondersteuning

Op 23 januari 2024 is het document 'Basisondersteuning in de Liemers' vastgesteld.

Bij de uitrol is rekening gehouden met de uitgangspunten die zijn benoemd in het referentiekader en de eisen van de onderwijsinspectie.

Vooraf zijn in een aantal bijeenkomsten met de bestuurder van het samenwerkingsverband, bestuurders van de onderwijsstichtingen en de schooldirecteuren de uitgangspunten voor het document besproken en zijn richtinggevende uitspraken gedaan.

De belangrijkste richtinggevende uitspraken in het nieuwe document zijn:

- Het is onze ambitie kwalitatief goed onderwijs te geven, waarbij de ontwikkeling van het kind centraal staat.
- Basisondersteuning heeft alles te maken met professionele leerkrachten met leerkrachtvaardigheden op het gebied van:
  - Communicatie; dit is een essentiële vaardigheid.
  - Basale onderwijsvoorwaarden zoals klassenmanagement, instructie, differentiatie en planmatig en pedagogisch handelen.
- Elke school heeft een duidelijke ondersteuningsstructuur.
- Elke school heeft een hoog niveau van basisondersteuning en/of werkt planmatig aan het behalen/behouden van dat niveau.

Vanuit BOZ zijn verschillende lichte interventies mogelijk. Deze zijn bedoeld om de scholen te ondersteunen in het realiseren van het gewenste niveau van basisondersteuning op het niveau van de leerling, de leerkracht, de intern begeleider of teams.

De kwaliteit van de basisondersteuning is de verantwoordelijkheid van de besturen. Vanaf schooljaar 2018-2019 zijn alle stichtingen gestart met het monitoren van de kwaliteit van de basisondersteuning door middel van audits.

Met het monitoren van de kwaliteit van de basisondersteuning en de onderlinge evaluatie en afstemming van de onderwijsstichtingen, wordt een belangrijke stap naar voren gezet; ambitie 5. De uitwisseling met elkaar is gericht op het gezamenlijk voorzien in een kwalitatief dekkend netwerk in de Liemers.

### 3.2.1 Aanbod vanuit de lichte ondersteuningsmiddelen

Vanuit de lichte ondersteuningsmiddelen wordt een bedrag beschikbaar gesteld om de ondersteuningsstructuur van de basisscholen te versterken. De interne begeleider is de spil in de ondersteuningsstructuur op de scholen en een onmisbare functionaris voor de realisatie van een kwalitatief hoogwaardige ondersteuningsstructuur.

Vanuit de lichte ondersteuningsmiddelen is een kwalitatief hoogwaardig ondersteuningsaanbod in de vorm van ambulante begeleiding, preventieve logopedie en ondersteuning bij schoolontwikkeling voor leerlingen, leerkrachten, intern begeleiders en schoolteams ontwikkeld. Het huidige aanbod komt voort uit de vragen die leven binnen de scholen. Afhankelijk van de binnenkomende vragen wordt aanbod uitgezet. Dit kan variëren van ambulante begeleidingstrajecten op leerling-niveau; taal-/ontwikkeling, didactiek, taakwerkhouding, gedrag, beperkingen en meer- en hoogbegaafdheid, tot ondersteuning/ (beeld)coaching van leerkrachten, intern begeleiders en ouders (mits de hulpvraag gericht is op het onderwijsleerproces van het kind) en team-ontwikkeltrajecten. Ambulante begeleidingstrajecten worden vanuit het perspectief van ambitie 5 -een stap naar voren- met behulp van handelingsgericht werken aangevlogen. Dat betekent het stimuleren van een onderzoekende houding bij de onderwijsprofessional; begrijpen wat de onderwijsbehoefte is en welke mogelijkheden vanuit de basisondersteuning en/of het schoolondersteuningsprofiel (zie §3.3) zijn ingezet. Ook ambitie 4 -partnerschap met ouders- speelt in deze fase een belangrijke rol; onderzoeken in hoeverre alle mogelijkheden in de samenwerkingsrelatie met ouders ten behoeve van het educatief partnerschap zijn benut.

Dit aanbod maakt deel uit van de basisondersteuning die zonder tussenkomst van de CLO binnen drie weken beschikbaar is voor de scholen. De vragen komen binnen bij BOZ door middel van het aanvraagformulier of de reactieformulieren naar aanleiding van het aanbod deskundigheidsbevordering.

Ambulante begeleiding is verplicht als er een beroep wordt gedaan op de 'arrangementen leerplein en basisonderwijs', arrangement hoogbegaafdheid en bij het aanvragen van een TLV.

Meer informatie over de werkwijze van ambulante begeleiding is te vinden in het 'protocol uitvoering ambulante begeleiding' op de website van het samenwerkingsverband; [www.swvdeliemers-po.nl](http://www.swvdeliemers-po.nl) onder het kopje 'Documenten' -> 'Ambulante begeleiding'.

Daarnaast kunnen leerlingen worden aangemeld voor het leerplein, speciale leesbegeleiding, logopedische screening en MIK-klassen. Ook voor deze voorzieningen geldt dat ze zonder tussenkomst van de CLO, volgens vooraf beschreven procedures en criteria beschikbaar zijn voor de scholen.

We zullen steeds kritisch monitoren of er behoefte is/ blijft aan deze voorzieningen of dat het aanbod dient te worden bijgesteld/ afgebouwd.

Vanuit de lichte ondersteuningsmiddelen wordt tevens geïnvesteerd in de overgangsmomenten in het onderwijs. Hierbij gaat het om de overgang van voorschools naar vroegschool en de overgang van het primair naar het voortgezet onderwijs. In de Liemers zijn de beloften aan leerlingen die beschreven staan in het 'Liemers Lijstje' leidend.

### 3.3 Schoolondersteuningsprofielen

Vanaf de start van de invoering wet Passend Onderwijs in 2014 leveren alle scholen vierjaarlijks een schoolondersteuningsprofiel (SOP) aan het samenwerkingsverband aan. Wanneer veranderingen optreden in de ondersteuningsmogelijkheden, bijvoorbeeld verandering van expertise door vertrek van professionals, wordt het SOP tussentijds aangepast en ingediend bij het samenwerkingsverband. Het SOP wordt in het schoolteam en met de MR besproken. Daarna wordt het SOP op de website

van de school geplaatst. Op die manier is voor ouders duidelijk welke ondersteuningsmogelijkheden elke school kan bieden.

### 3.4 Visie op ondersteuning/ ondersteuningsroute

Handelingsgericht werken en de uitgangspunten van de 1-zorgroute zijn leidend voor alle scholen binnen het samenwerkingsverband.

Naar aanleiding van de discussie over het nieuwe ondersteuningsplan heeft de CAG het initiatief genomen de ondersteuningsroute te agenderen bij alle directeuren en opnieuw te concretiseren en vast te stellen. Dat proces is gaande, maar zal niet voor 1 mei 2024 volledig zijn afgerond.

Het is de bedoeling om voor het einde van 2024 dit te hebben gerealiseerd. Eigenaarschap van alle directeuren in onze regio op de ondersteuningsroute is de eerste cruciale stap.

De visie, de koers voor 2024-2028, is toewerken naar inclusief en thuisnabij onderwijs.

Om dat te bereiken streven we na dat alle basisscholen binnen ons samenwerkingsverband de leerlingenzorg op een overeenkomstige manier hebben geregeld. De '1-zorgroute' is daarbij richtinggevend.

#### 1-zorgroute beschrijft:

- Stappen.
- Beslismomenten.
- In onderlinge afstemming.
- Cyclisch.
- De ondersteuning aan leerlingen
  - op groepsniveau
  - op schoolniveau
  - op het niveau van de bovenschoolse ondersteuning in het samenwerkingsverband.

#### Doelen van 1-zorgroute:

- Preventie en vroegtijdig signaleren van leerlingen die extra aandacht nodig hebben.
- Proactief signaleren van leerlingen die de komende periode extra instructie nodig hebben en begeleiding/ ondersteuning bij het passeren van cruciale leermomenten in de leerlijn en in de ontwikkeling op gedrag.
- Afstemming van het onderwijs op de onderwijs- en ondersteuningsbehoeften van de leerlingen.
- Handelingsgericht en planmatig omgaan met verschillen in onderwijs- en ondersteuningsbehoeften.
- Passend onderwijs bieden aan leerlingen met specifieke onderwijsbehoeften.
- Competenties van leerkrachten vergroten om handelingsgericht te werken met groepsplannen, waarbij de administratieve last zo laag mogelijk wordt gehouden.
- Impulsen geven om de kwaliteit van het onderwijs en de ondersteuning in school te verbeteren.
- Transparant maken van en werken aan kwaliteit van de ondersteuningsstructuur in school.
  - Met leerkrachten die verantwoordelijk zijn voor het onderwijs en de ondersteuning aan leerlingen in hun groep.
  - Met een duidelijke taak en rol voor de intern begeleider.
  - Met een schoolleider die de kwaliteit van de ondersteuning in de school bewaakt. En die aanstuurt op een schoolcultuur waarin het gewoon is om uit te gaan van verschillen in onderwijsbehoefte bij leerlingen. En waar vanuit hoge verwachtingen aangesloten wordt op de zone van de naaste ontwikkeling van de leerlingen.
- Goede overgang van risicokinderen vanuit de peuterspeelzaal naar groep 1 van de basisschool én een goede overgang van leerlingen uit groep 8 naar het voortgezet onderwijs.
- Goede afstemming van de bovenschoolse ondersteuning (extern). Zowel vanuit het samenwerkingsverband op de ondersteuning op schoolniveau (intern) als vanuit een gedeelde visie op onderwijsondersteuning, als door stappen goed op elkaar aan te laten sluiten.

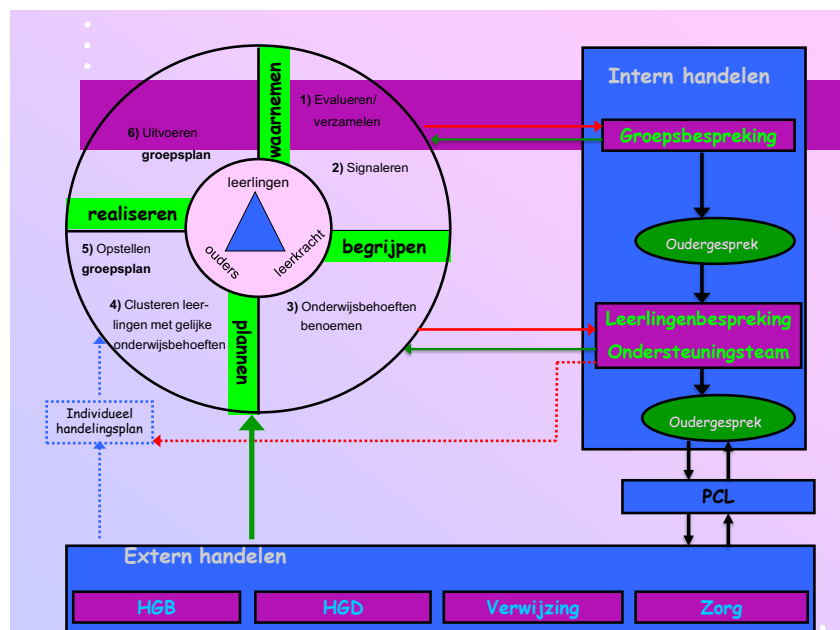
- Stimuleren van en vormgeven aan samenwerking tussen onderwijs en hulpverlening binnen het samenwerkingsverband, met een sterke positie van de school in haar omgeving.

1-zorgroute zorgt ervoor dat meer samenhang komt in de ondersteuning van leerlingen en dat de stappen, beslismomenten en verantwoordelijkheden binnen deze ondersteuning aan leerlingen voor iedereen duidelijk en transparant zijn.

Binnen 1-zorgroute worden leeropbrengsten systematisch in kaart gebracht. Leerkrachten werken doelgericht en maken op basis van onderwijsbehoeften van de leerlingen expliciete keuzes t.a.v. leerstof, werkvormen, aanpak- en differentiatievormen.

De uitwerking van 1-zorgroute op groeps- en schoolniveau beschrijven basisscholen in hun eigen zorgplan/zorgdocument.

1-zorgroute in schema:



Figuur 6. 1-zorgroute

Stap	Actie	Vervolg
1	Leerkracht in de groep observeert, signaleert, voert uit, evalueert: cyclus handelingsgericht werken.	Leerkracht in gesprek met ouders over de ontwikkeling van zoon/ dochter.
2	Leerkracht overlegt met IB; groepsbespreking	Leerkracht in gesprek met IB; delen van zorg, afstemmen van de aanpak.
3	Leerkracht overlegt met IB; leerlingbespreking: -wat is nodig binnen de school? -wat is nodig van buiten de school?	Ouders informeren over HGW-werkwijze. Expertise van ouders gebruiken. Samen eventuele formulieren invullen.
4	IB schakelt externe deskundigheid in voor ondersteuning binnen school; heeft consultatief overleg met ambulant begeleider.	Ouders als partner betrekken bij gesprekken.

5	De IB brengt de leerling in, in het OT van de school, indien ondersteuning voor de leerling of voor het gezin vanuit hulpverlening wenselijk wordt geacht, of als de ondersteuningsbehoefte van de leerling de mogelijkheden van de school overstijgt.	Toestemming ouders regelen. Ouders zijn partner in de oplossing van de ondersteuningsbehoefte op school en thuis.
6	De leerling wordt aangemeld bij de CLO.	School vraagt een TLV aan voor een lesplaats op het SBO of het SO.

### 3.5 Toedeling van ondersteuning en ondersteuningsmiddelen

In ons samenwerkingsverband is gekozen voor een gecombineerd expertise-school model. Een deel van de middelen worden ingezet op expertise in de boven schoolse voorziening in het samenwerkingsverband; BOZ. Ondersteuning van BOZ-medewerkers voor leerlingen en medewerkers van de scholen wordt binnen 3 weken na de aanvraag gehonoreerd, zonder tussenkomst van de CLO.

Een ander deel van de middelen wordt overgedragen naar de scholen. Dit beschikbare budget wordt verdeeld over de scholen naar rato van het aantal leerlingen. Hierbij is de teldatum voorafgaand aan het bekostigingsjaar bepalend. Deze middelen zijn bedoeld om leerlingen met extra ondersteuningsbehoefte extra ondersteuning te bieden. Dit wordt gedaan vanuit een flexibele ambulante schil, die elke school heeft naast de groepsformatie. In de meerjarenbegroting 2024-2027 is geregeld dat scholen jaarlijks €90,00 per leerling ontvangen. Daarnaast gaat een bedrag van € 45,00 per leerling naar de basisscholen voor de inzet en versterking van de interne begeleiding. De schoolbesturen verantwoorden de middelen die naar de scholen gaan aan het samenwerkingsverband. In deze verantwoording wordt toegelicht hoeveel inzet en voor welke leerlingen deze wordt gerealiseerd in de flexibele ambulante schil op de scholen. Met ingang van schooljaar 2018-2019 worden ook geormerkte middelen overgemaakt naar basisscholen, door middel van het 'arrangement basisonderwijs'. Hieruit kan maatwerk ondersteuning voor leerlingen met speciale ondersteuningsbehoefte worden gerealiseerd. Het doel hiervan is dat leerlingen die mogelijk verwezen zouden worden naar het SO of SBO, nu op de basisschool kunnen blijven.

Er worden middelen overgedragen naar het Da Vinci onderwijs, voor die leerlingen die vanuit hun ondersteuningsbehoefte fulltime hoogbegaafden onderwijs nodig hebben.

En vanuit het samenwerkingsverband worden de leerlingen bekostigd die naar het SBO of SO gaan met een toelaatbaarheidsverklaring.

### 3.6 Inrichting van onderwijs arrangementen (ondersteuningsvoorzieningen)

In de Liemers is één school voor SBO en één school voor SO.

Daarnaast volgen verschillende leerlingen met een TLV onderwijs in aangrenzende regio's waar op andere SO-scholen meer gespecialiseerd onderwijs wordt aangeboden. Het geheel aan onderwijsvoorzieningen voorziet in een dekkend netwerk.

De toeleiding tot het SBO en SO loopt via de CLO. Deze leerlingen krijgen een TLV voor het SBO of het SO. Voor het SO zijn drie bekostigingscategorieën te onderscheiden; laag-midden-hoog.

Binnen Samenwerkingsverband de Liemers zijn naast het onderwijs op het SBO en SO een vijftal arrangementen te onderscheiden. Deze staan hieronder beschreven.

#### 1. Arrangement observatieplaats kleuters

Dit is een observatieplaatsen op SBO De Schilderspoort. Zie notitie 'Arrangement observatieplaats kleuters'.



## 2. Arrangement basisonderwijs

Dit arrangement wordt afgegeven als de ondersteuningsbehoefte van een leerling het niveau van de basisondersteuning overstijgt, maar een basisschool, samen met ouders en ambulant begeleider, ervoor kiest deze leerling regulier op te blijven vangen. De arrangementmiddelen zijn bedoeld om ondersteuning/ begeleiding te organiseren voor deze leerling. De afgifte van dit arrangement verloopt via de bestuurder van het samenwerkingsverband. In het schooljaar 2018-2019 zijn we hiermee gestart.

## 3. Arrangement hoogbegaafdheid

Het arrangement wordt afgegeven voor leerlingen die vanuit hun ondersteuningsbehoefte fulltime hoogbegaafdheidsonderwijs nodig hebben. De afgifte van de arrangementen verloopt via de bestuurder van het samenwerkingsverband.

## 4. Arrangement leerplein

Zie website van het samenwerkingsverband [www.swvdeliemers-po.nl](http://www.swvdeliemers-po.nl) onder tabblad 'Ondersteuning kind' -> 'Extra ondersteuning kind'-> 'Leerplein'

## 5. Arrangement terugplaatsing

Wanneer sprake is van arrangement 5, dan is het document van de SBO of SO-school leidend.

### 3.7 Ondersteuningsteams in de scholen

In de ondersteuningsstructuur in het samenwerkingsverband Onderwijs op Maat de Liemers is de rol en de positionering van de OT's op de scholen van cruciaal belang. Daarbij onderscheiden we twee belangrijke taken. Enerzijds is het ondersteuningsteam het sluitstuk van de schoolinterne zorg en het scharnierpunt naar de schoolexterne zorg; onder andere jeugdzorg).

Anderzijds is het OT het voorportaal voor de aanvragen van TLV voor het SBO en SO en andere arrangementen in het samenwerkingsverband. Bij aanvragen voor een TLV is vooraf ambulante begeleiding betrokken. Als de kwaliteit van de OT's optimaal is, kan op het niveau van het samenwerkingsverband bij de CLO een aanvraag als hamerstuk behandeld worden; geringe bureaucratie.

Op dit moment verschilt de kwaliteit van de verschillende OT's nog enigszins. Niet in alle gevallen is altijd een orthopedagoog aanwezig. De komende periode is extra aandacht en sturing nodig om alle OT's een kwaliteitsslag te laten maken en de routing via het OT vanzelfsprekend te laten worden.

Het OT bestaat uit:

- De onderwijskundig leider van de locatie.
- De intern begeleider.
- De groepsleerkracht van de betreffende leerling.
- De ouders.
- Een hulpverlener of schoolmaatschappelijk werker –op afroep- die door de gemeente is toegevoegd aan de ondersteuningsstructuur van de scholen.
- Een ambulant begeleider of schoolbegeleider (orthopedagoog) - op afroep- indien deze betrokken is.

Meer informatie over de OT's is te vinden in de notitie 'Ondersteuningsteams binnen het Samenwerkingsverband De Liemers po' op de website van het samenwerkingsverband [www.swvdeliemers-po.nl](http://www.swvdeliemers-po.nl) onder tabblad 'Onze organisatie' -> 'Ondersteuningsteams in de Liemers'.

### 3.8 Procedures en criteria toelaatbaarheidsverklaringen

De CLO heeft een stappenplan opgesteld (zie bijlage 3) volgens welke aanvragen worden afgehandeld. Binnen drie tot zes weken na binnenkomst wordt een aanvraag/dossier besproken. De CLO geeft TLV's af voor het SBO en het SO. Ook kan plaatsing op een andere basisschool worden geadviseerd. Indien geen specifieke basisschool geadviseerd wordt, wordt een directeurenoverleg belegd in de vorm van een wijkoverleg. Op die manier wordt binnen een dorp/wijk weloverwogen bekeken waar een leerling geplaatst kan worden.

De verwijzende school toont aan wat op het niveau van de basisondersteuning is ondernomen en wat de resultaten daarvan zijn. De school beschrijft tevens de specifieke onderwijsbehoeften met betrekking tot werkhouding, sociaal-emotionele ontwikkeling/gedrag en cognitie en hoe deze zich tot elkaar verhouden.

Aandachtspunten hierbij zijn:

- Zelfredzaamheid
- Reactieve problemen in sociaal emotionele gebied
- Fysieke beperkingen
- Gezondheidsproblemen
- Mate van leerkrachtafhankelijkheid
- Pedagogische begeleiding in de omgang met andere kinderen en volwassenen

De TLV's hebben een tijdsduur van minimaal één schooljaar. Er is altijd sprake van maatwerk. TLV's kunnen ook worden afgegeven voor de duur van de gehele schoolloopbaan. Daarbij geldt de beschikking van de TLV tot uiterlijk het schooljaar waarin de leerling twaalf jaar wordt. Indien een leerling gebaat is bij verlenging kan, nog een TLV voor één jaar worden aangevraagd. De wenselijkheid daarvan moet blijken uit het Ontwikkelings PersPectief (OPP) en de verslagen van de leerlingbesprekingen.

#### Systematiek beoordelen TLV

De afgelopen jaren zijn de aanvragen bij de CLO handelingsgericht geweest. Het welbevinden en de ontwikkelingsmogelijkheden van de leerlingen en de handelingsbekwaamheid of handelingsverlegenheid van de school is leidend voor de hoogte van de afgegeven TLV. Ook de komende vier jaar zal dit het uitgangspunt zijn.

Wanneer een TLV is afgegeven zetten ouders en de school de aanmelding en plaatsing van de leerling op de nieuwe school in gang. Veelal hebben ouders zich vooraf al georiënteerd op één of meerdere scholen. Tijdens de oriëntatie wordt vermeld worden dat aanmelding en plaatsing pas mogelijk is als de TLV is afgegeven.

### 3.9 Ontwikkelingsperspectief

Voor alle leerlingen in het SBO, SO en leerlingen met een arrangement moet een OPP worden gemaakt. Leerlingen waarvoor in het BAO een OPP gemaakt wordt, zijn leerlingen

- Op het leerplein.
- Met een arrangement van cluster 2.
- Met een arrangement basisonderwijs.
- Met een arrangement hoogbegaafdheid.
- Met een eigen leerlijn.

Met het samenwerkingsverband De Verbinding (voortgezet onderwijs) is afgesproken dat leerlingen waarbij de basisschool twijfelt of de leerling uitstroomt naar regulier voortgezet onderwijs of speciaal voortgezet onderwijs er vanaf groep zeven ook een OPP gemaakt wordt.

Wanneer sprake is van een arrangement en een OPP wordt dat gemeld bij de Dienst Uitvoering Onderwijs (DUO).

### 3.10 Afstemming/samenwerking met cluster 1 en 2

#### Cluster 1

Dit betreft een erg beperkt aantal leerlingen in onze regio. Bij vragen over plaatsing of ambulante begeleiding voor leerlingen die blind of slechtziend zijn kunnen we ook de komende tijd terecht bij Visio Onderwijs te Grave. 088-5858250 of [onderwijsgrave@visio.org](mailto:onderwijsgrave@visio.org)

Na onderzoek, beoordeelt de commissie van onderzoek of het kind op basis van landelijke toelatingscriteria recht heeft op een cluster 1 indicatie. Hierbij wordt ook aangegeven of het kind recht heeft op ambulante begeleiding en/of ondersteuningsmiddelen voor de basisschool.

## Cluster 2

Voor leerlingen met een auditieve en/of communicatieve ondersteuningsvraag werkt het samenwerkingsverband intensief samen met Kentalis.

Deze leerlingen hebben een, vermoeden van, een Taal Ontwikkelings Stoornis (TOS) of zijn slechthorend/doof.

Kentalis is gevestigd aan de Hommelseweg 403, 6824 LK Arnhem.

De arrangementen van Kentalis worden ingezet op het systeem rondom de leerling met communicatieve ondersteuningsbehoeften.

Daarnaast zijn mogelijkheden om met de leerling te werken aan de communicatieve doelen.

Deze arrangementen worden toegekend door een onafhankelijke landelijke Commissie van Onderzoek. Scholen kunnen bij vragen laagdrempelig 'Consultatie en Advies' bij Kentalis aanvragen via het formulier van het samenwerkingsverband. Hierbij kijkt de ambulante begeleider van Kentalis kortdurend mee in de hulpvraag van de leerling, ouders en school en formuleert adviezen voor hen. Er is een vast team van AB's Kentalis in de Liemers. De coördinator ervan zorgt voor verbinding tussen samenwerkingsverband, de besturen en Kentalis. Daarnaast is dit team onderdeel van het expertiseteam van de bovenschoolse voorziening van het samenwerkingsverband.

### 3.11 Procedure en beleid voor terugplaatsing en overplaatsing

Uiterlijk vier maanden voor het aflopen van een TLV wordt het aanvragen van een nieuwe verklaring in gang gezet, of wordt de leerling in overleg met ouders aangemeld op een andere vorm van onderwijs.

#### De te volgen stappen bij terugplaatsing

- De school van de leerling bekijkt aan de hand van het OPP naar het gewenste vervolg voor de betreffende leerling.
- De uit-plaatsende school overlegt met de ouders van de betreffende leerling over het passende vervolgonderwijs en blijft dit begeleiden totdat de leerling op de nieuwe school zit.
- De terug te plaatsen leerling wordt gemeld bij de bestuurder van het samenwerkingsverband. Hierbij wordt gekeken naar de behoefte aan begeleiding vanuit het samenwerkingsverband en de te volgen procedures; aanvragen alternatieve TLV's en/of invullen zorgplicht door de ontvangende school. Indien het sociaal team betrokken is wordt ook het sociaal team geïnformeerd.
- Bij terugplaatsing vanuit het SBO of het SO wordt altijd ondersteuning vanuit het 'arrangement terugplaatsing' gerealiseerd.
- Terug te plaatsen leerlingen worden bij voorkeur de eerste dag na de zomervakantie of de eerste dag na de kerstvakantie geplaatst.
- De zorgplicht gaat over naar de nieuwe school op het moment van inschrijving op deze school.

#### *3.11.1 Beleid plaatsing SBO en SO*

Voor plaatsing van een leerling op SBO of SO zijn twee routes denkbaar.

##### Route 1: Onder instroom

Kinderen worden aangemeld bij de CLO door de zorginstelling. In de meeste gevallen betreft het kinderen vanuit een Kinder Dag Centrum (KDC). Na het afgeven van een TLV start de SBO of SO-school met de procedure om het kind toe te laten. Ouders melden hun kind aan, met behulp van een ondertekend aanmeldformulier. Op dat moment gaat de zorgplicht in.

##### Route 2: Verwijzing

Bij verwijzing vanuit het regulier onderwijs wordt de leerling door de verwijzende school aangemeld bij de CLO. Na het afgeven van een TLV start de SBO of SO-school met de procedure om het kind toe te laten. Ouders melden hun kind aan, met behulp van een ondertekend aanmeldformulier. Op dat moment gaat de zorgplicht in.

Door de vereenvoudiging van de bekostiging per 1-1-2022 blijven verhuis-leerlingen vanuit andere regio de verantwoordelijkheid van het samenwerkingsverband waar de leerling vandaan komt. Daarbij blijven leerlingen met een TLV die verhuizen naar een andere regio ook de verantwoordelijkheid van dit samenwerkingsverband.

De school voor SBO plaatst het kind nadat een TLV is afgegeven. In ieder geval op het eerstvolgende instroom moment:

- De eerste dag na de zomervakantie.
- De eerste dag na de kerstvakantie.
- 1 april, of zoveel eerder als mogelijk is.

Verhuis-leerlingen en observatie-kleuters worden altijd zo spoedig mogelijk geplaatst.

### 3.12 Beleid ter voorkoming van thuiszitters

Een 'thuiszitter' is een leerplichtige leerling die meer dan vier weken thuiszit, staat ingeschreven op een school en geen vrijstelling van leerplicht heeft. Om (dreigende) thuiszitters te voorkomen heeft het samenwerkingsverband een interventieteam in het leven geroepen.

Het interventieteam biedt handelingsgerichte diagnostiek en handelingsgerichte ondersteuning in die gevallen waarbij de reguliere verwijzings- en ondersteuningsroutes niet gevolgd kunnen worden. Het interventieteam dat invliegt, de zogenaamde vliegende brigade, bestaat uit de bestuurder van het samenwerkingsverband en een gedragspecialist.

Daarnaast zijn de directeur van de basisschool (casusregisseur), de intern begeleider, de leerkracht(en) en de ouders altijd aanwezig. Ook kunnen externe deskundigen worden uitgenodigd. Indien de school handelingsverlegen is wordt gezocht naar een alternatieve onderwijslocatie. Gedurende het traject blijft de leerling altijd ingeschreven op de school van herkomst. Indien nodig, wordt intensief contact onderhouden met de leerplichtambtenaar, de onderwijsconsulent en het sociaal team.

#### 3.12.1 Interventieteam De Liemers

De besturen van de primair onderwijs scholen in De Liemers beschouwen het als hun gezamenlijke opdracht ervoor te zorgen dat elk kind in de basisschoolleeftijd passend onderwijs krijgt; ambitie 2; samenwerking in de keten, en ambitie 3; dekkend netwerk.

Zij hebben daartoe de volgende afspraken gemaakt:

- Er is een interventieteam/ vliegende brigade binnen het samenwerkingsverband voor handelingsgerichte diagnostiek en handelingsgerichte ondersteuning.
- Het interventieteam schuift aan bij een Multi Disciplinair Overleg (MDO) op de basisschool met medewerkers van de basisschool en de ouders.
- Het interventieteam bestaat uit de directeur van het samenwerkingsverband met minimaal een gedragsdeskundige.
- In alle gevallen is de directeur van de school de casemanager.
- De casemanager/directeur plant de bijeenkomst, maakt een agenda en informeert ouders vooraf over de status van het interventieteam.
- Indien de directeur/casemanager en het interventieteam van oordeel zijn dat voortzetting van het onderwijs op de eigen school -eigen klas of andere klas- op dat moment niet mogelijk is, wordt elders in het samenwerkingsverband een tijdelijke plaats gezocht.

Meer informatie is te vinden in de notitie 'Interventieteam De Liemers'; op de website van het samenwerkingsverband [www.swvdeliemers-po.nl](http://www.swvdeliemers-po.nl) onder het kopje 'Documenten' -> 'Onze organisatie'.

De directeurs van de scholen melden -dreigende- thuiszitters bij de bestuurder van het samenwerkingsverband. Leerplichtambtenaren melden deze leerlingen niet in verband met de Algemene Verordening Gegevensbescherming (AVG). Zij mogen deze gegevens nu nog niet delen.

## 4 Kwaliteitszorg

Met kwaliteitszorg bedoelen we de activiteiten die gericht zijn op het systematisch expliciteren (normen stellen), evalueren (toetsen) en bijsturen (verbeteren) van ons handelen. Kwaliteitszorg is zeggen wat je doet, doen wat je zegt, laten zien dat je goed doet wat je zegt, en wat je doet steeds beter proberen te doen. Hiervoor maken we gebruik van de kwaliteitscyclus van Deming; *Figuur 2*. Daarbij gebruiken we het waarderingskader van de onderwijsinspectie. Dit kader is aanvullend en richtinggevend voor ons kwaliteitsbeleid.

### 4.1 Inrichting systeem en cyclus kwaliteitszorg

Wanneer veel nieuw beleid wordt ontwikkeld is het gewenst een en ander goed te monitoren. Bij het gebruik van de kwaliteitscyclus van Deming stellen we onszelf de volgende vragen:

PLAN	Doen we de goede dingen?
DO	Doen we de dingen goed?
CHECK	Hoe weten we dat? Vinden anderen dat ook?
ACT	Wat doen we met deze wetenschap?

Deze vragen beantwoorden we in de volgende sub paragrafen.

#### 4.1.1. Jaarplan

PLAN	Bestuurder stelt uiterlijk in september een jaarplan op met doelen voor het betreffende schooljaar.
DO	Het jaarplan wordt op onderdelen periodiek besproken met betrokkenen.
CHECK	Gestelde doelen worden systematisch geëvalueerd evenals behaalde kwalitatieve en kwantitatieve resultaten.
ACT	Resultaten worden verwerkt in het jaarplan van het volgende schooljaar.

#### 4.1.2 Financiën

PLAN	Bestuurder maakt begroting per kalenderjaar.
DO	Ieder kwartaal verantwoording van de begroting in managementrapportage.
CHECK	Ieder kwartaal systematische evaluatie kwantitatieve resultaten.
ACT	De resultaten worden geëvalueerd in de jaarrekening.

#### 4.1.3 Trajecten ambulante begeleiding

PLAN	Bij de start van trajecten worden hulpvraag, ondersteuningsbehoefte en verwachtingen goed in beeld gebracht.
DO	Plan van aanpak uitvoeren en waar nodig bijstellen.
CHECK	Bij het afsluiten van trajecten wordt zowel mondeling als schriftelijk geëvalueerd. Na een jaar evalueren.
ACT	Optie 1: afsluiten. Optie 2: nieuw traject opstarten.

#### 4.1.4 CLO

PLAN	<i>Kwantitatief:</i> De instroom en uitstroom van leerlingen in het SBO en het SO wordt gemonitord in het jaarplan. We hebben gegevens van alle leerlingen in deze vormen van onderwijs, inclusief leeftijd, type TLV en de duur van de TLV. Op grond hiervan kunnen we een goede inschatting maken van fluctuaties in de kosten die dit met zich meebrengt. Tevens krijgen we een goed beeld van spreiding en doorstroom in het samenwerkingsverband.
DO	<i>Kwalitatief:</i> Elk schooljaar wordt minimaal drie maanden na elke afgegeven TLV een formulier 'tevredenheid' meegestuurd. Deze wordt bij terugkomst gescreend op de mate van tevredenheid.
CHECK	<i>Kwalitatief:</i> Met de CLO wordt minimaal tweemaal per jaar nagegaan of de routing voor de afgifte van TLV's werkt volgens de afgesproken systematiek, of deze nog efficiënt is en of bijstelling noodzakelijk is.
ACT	De kwalitatieve en kwantitatieve resultaten worden verwerkt in het bestuursverslag.

#### 4.1.5 Zware ondersteuning

PLAN	Bij het maken van de meerjarenbegroting wordt jaarlijks het bedrag voor zware ondersteuning per leerling vastgesteld.
DO	De scholen zetten het bedrag dat zij ontvangen in voor extra ondersteuning voor leerlingen die dat behoeven. Formatie die hierover wordt vrijgemaakt zit in een flexibele ambulante schil en zit niet in vaste groepsformatie.
CHECK	Scholen verantwoorden zich jaarlijks ten aanzien van de gerealiseerde extra inzet en ten aanzien van de opbrengsten per doelgroep aan het samenwerkingsverband
ACT	Scholen voeren de extra ondersteuning uit voor leerlingen die dat behoeven.

Ten aanzien van de middelen 'zware ondersteuning', die vanuit het samenwerkingsverband naar de scholen gaan, wordt jaarlijks een verantwoording gevraagd. Hiermee willen we borgen dat de middelen beschikbaar zijn en blijven voor leerlingen met extra ondersteuningsbehoefte.

#### 4.1.6 Collegiale audits

PLAN	In het kader van kwaliteitszorg is een auditaanpak ontwikkeld met zes aanpalende samenwerkingsverbanden. De auditcommissies bestaan steeds uit drie tot vijf personen. De samenstelling van de commissie varieert. De commissie bestaat uit directeuren/bestuurders van andere samenwerkingsverbanden PO in de Achterhoek en Twente waar we ook regelmatig mee afstemmen en samen leren en ontwikkelen. De audits richten zich op wat elk samenwerkingsverband doet aan kwaliteitszorg en hoe zij zichzelf verder kan verbeteren en ontwikkelen. Als onderlegger voor de audits is een kader opgesteld. De audit aanpak is altijd een aanvulling op de kwaliteitszorg en zelfevaluatie van elk samenwerkingsverband. De audits worden primair in het perspectief van de kwaliteitontwikkeling van het samenwerkingsverband geplaatst.
DO	In het najaar van 2023 is een nieuwe audit bij dit samenwerkingsverband gepland.
CHECK	De uitkomsten worden benut in het kader van de verantwoording naar de omgeving en de Inspectie van het Onderwijs.
ACT	De uitkomsten worden benut in het kader van de verantwoording naar de omgeving en de Inspectie van het Onderwijs.

## 5 Financiën

In het samenwerkingsverband is een treasurystatuut vastgesteld. In dit statuut staan de regels voor het beheer van de geldstromen, de beheersing van de risico's daarvan en de informatievoorziening daarover. "In het treasurystatuut is de 'beleidsmatige infrastructuur' van de treasuryfunctie vastgelegd in de vorm van uitgangspunten, doelstellingen, richtlijnen en limieten. Het treasurystatuut maakt een objectieve en transparante verantwoording vooraf en achteraf mogelijk" (Koninkrijksrelaties, geraadpleegd op 05-02-2024).

In het treasurystatuut van samenwerkingsverband De Liemers staat onder andere beschreven dat zij geen geld in beleggingen zal onderbrengen.

### 5.1 Inkomsten en uitgaven

Het samenwerkingsverband krijgt vanaf augustus 2014 lichte en zware ondersteuningsmiddelen. Vanuit de lichte ondersteuningsmiddelen worden de leerlingen die met een TLV naar het SBO gaan bekostigd, de expertise die in BOZ zit en een bijdrage per leerling voor de uitvoering van interne begeleiding.

Uit de zware ondersteuningsmiddelen worden de leerlingen die met een TLV naar het SO gaan bekostigd en gaat een bedrag per leerling naar de basisscholen. Dat bedrag per leerling wordt overgemaakt naar de basisscholen die de scholen inzetten om leerlingen extra te ondersteunen passend bij hun ondersteuningsbehoefte. Dat bedrag wordt jaarlijks vastgesteld door de bestuurder van het samenwerkingsverband.

Het samenwerkingsverband genereert inkomsten uit een aantal diensten die worden aangeboden vanuit de bovenschoolse voorziening van het samenwerkingsverband; BOZ. Het gaat hierbij om logopedische screening van kleuters, coaching trajecten en deskundigheidsbevordering.

### 5.2 Saldo van de begrote baten en lasten

Uit de meerjarenbegroting 2023-2026 blijkt dat we te maken hebben met een gezonde positie van het samenwerkingsverband.

De meerjarenbegroting 2024-2027 is als losse bijlage op te vragen bij de bestuurder van het samenwerkingsverband.

## Bibliografie

- Dekkers, M. (2016). *Een aanzet tot een code goed bestuur voor samenwerkingsverbanden passend onderwijs*. Amsterdam: B&T organisatieadvies.
- Inspectie van het Onderwijs. (2023). *Stg SWV Ond op maat de Liemers*. Utrecht: Inspectie van het Onderwijs.
- Kaspers, F. (2023, maart 1). Opgehaald van [Onderwijsconsument.nl](https://www.onderwijsconsument.nl): <https://www.onderwijsconsument.nl/wat-het-ondersteuningsplan-passend-onderwijs/>
- Koninkrijksrelaties, M. v. (geraadpleegd op 05-02-2024). *Overheid.nl*. Opgehaald van Treasury Statuut: <https://lokaleregelgeving.overheid.nl/CVDR325433/1>
- Ledoux, G. K. (2017). *Governance in de samenwerkingsverbanden passend onderwijs*. Amsterdam: Kohnstam Instituut.
- Pluijm, M. v. (2022). *Bronnen, samenwerken met ouders aan de taalontwikkeling van kinderen op school en in de kinderopvang*. Rotterdam: Kenniscentrum Talentontwikkeling .
- PO Raad. (sd). Opgehaald van [www.poraad.nl](http://www.poraad.nl): <https://www.poraad.nl/samenwerkingsverbanden-passend-onderwijs>
- Rijksoverheid. (sd). *Doelen passend onderwijs*. Opgehaald van <https://www.rijksoverheid.nl/onderwerpen/passend-onderwijs/doelen-passend-onderwijs>



## Bijlage 1

### Deelnemende besturen per 1-1-2024 aan Stichting Samenwerkingsverband Onderwijs op Maat de Liemers

#### Stichting LiemersNovum

Dhr. P.J. Buhler en dhr. J. Boonman  
Mercurion 10  
6903 PZ Zevenaar

#### Stichting Algemeen Basisonderwijs Rijnwaarden

Mevr. S. van Diessen  
Postbus 35  
6916 ZG Tolkamer

#### Stichting SBO de Schilderspoort

Mevr. D. Vaes  
Mercurion 36  
6903 PZ Zevenaar

#### Stichting Innerwaard

Mevr. A. Miltenburg  
Catrijnestraat 1  
6923 BS Groessen

#### Stichting Kindergemeenschap Albert Schweitzer

Dhr. E. Meijer  
Lupinen straat 13  
6942 VA DIDAM

#### De Onderwijsspecialisten

Dhr. H. Loeffen  
Vossenstraat 6  
6811 JL Arnhem

## Bijlage 2

### Scholen in het samenwerkingsverband per 1-1-2024

#### Stichting Liemers Novum

Daltonschool de Bem	Zevenaar
IKC De Toorts	Didam
IKC De Wissel	Zevenaar
IKC De Expeditie	Didam
IKC Het Veer	Duiven
IKC De Droomgaard	Duiven
Daltonschool St. Jozef	Loil
IKC De Tamboerijn	Zevenaar
De Trompetter	Angerlo
Lindhage	Zevenaar
IKC St. Martinus	Oud Zevenaar
De Ontdekking	Didam
IKC Het Ravelijn	Westervoort
Sterrenschool Zevenaar	Zevenaar
IKC Franciscus	Babberich
Toermalijn	Duiven
IKC Carrousel	Zevenaar
Montessori Kindcentrum Westervoort	Westervoort
't Scathe	Pannerden
IKC Sprankel	Herwen
IKC Het Klokhuis	Duiven
Het Kofschip	Zevenaar
IKC De Tragellijn	Lobith
Paulusschool	Giesbeek

#### Stichting Algemeen Basisonderwijs Rijnwaarden

Dalton IKC De Overlaat	Tolkamer
------------------------	----------

#### Stichting SBO de Schilderspoort

De Schilderspoort	Zevenaar
-------------------	----------

#### Stichting Innerwaard

Sport IKC Het Startblok	Westervoort
Bernadetteschool	Loo
IKC Kameleon	Duiven
IKC Joannes	Groessen
IKC De Brug	Westervoort
IKC Remigius	Duiven
IKC De Hoge Hoeve	Westervoort
Montessori IKC De Groene Ring	Duiven

#### Stichting Kindergemeenschap Albert Schweitzer

Albert Schweitzerschool	Didam
-------------------------	-------

#### De Onderwijsspecialisten

De Rabot	Didam
----------	-------

## Bijlage 3

Stappenplan Aanmeldingen Commissie Leerling Ondersteuning (CLO)			
STAP	WAT	WIE	TIJDPAD <sup>4</sup>
1	<p><b>Aanmeldformulier:</b> Downloaden en invullen</p> <p>Ondertekenen.</p> <p><b>Invoeren</b> aanmelding in KindKans.</p>	<p>IB, Orthopedagoog voorschoolse voorziening/SBO/SO in samenwerking met ouders</p> <p>Directeur en zo mogelijk de deskundige; orthopedagoog en/of andere deskundige, ouders (niet verplicht)</p> <p>School/ voorschoolse voorziening.</p>	<p>Dag 1: 1<sup>e</sup> woensdag van de drieweekse cyclus. Betreft 15 werkdagen, volgens vakantierooster samenwerkingsverband.</p>
2	<p><b>Controleren</b> informatie: Verplicht: -Ondertekend aanmeldformulier -Ontwikkelingsperspectief (OPP) -Recent verslag bespreking over de leerling -Recente didactische gegevens -Deskundigenverklaring (extern of AB)</p> <p>Optioneel: -Psychologisch onderzoeksrapport -Opbrengst ambulante begeleiding -Andere recente en relevante rapporten</p> <p>Bij 'status' in KindKans vermelden: 'dossier in behandeling' en wanneer de agenda komt.</p>	<p>Secretariaat CLO</p> <p>Voorzitter kijkt mee, na signaal secretariaat.</p>	<p>Uiterlijk voor werkdag 6</p>

<sup>4</sup> Schoolvakanties tellen niet mee in de termijnberekening

STAP	WAT	WIE	TIJDPAD <sup>5</sup>
3	<p><b>Bestuderen</b> dossier.</p> <p><b>Onderscheid</b> hamerdossiers en bespreekdossiers.</p> <p><b>Beoordelen</b> dossier en schrijven deskundigenadvies.</p> <p><b>Advies</b> plaatsen in SharePoint voor onderlinge bespreking.</p>	<p>Orthopedagoog Voorzitter CLO</p> <p>Extern deskundige; Bij complexe problematiek, cluster 3 gerelateerd, wordt het dossier ook extern bestudeerd en gevraagd een advies te schrijven.</p>	Uiterlijk voor werkdag 11,
4	<p><b>Agenda</b> CLO-bespreking opstellen. Voorzitter CLO levert concept agenda aan op basis van voorafgaand overleg tussen beide CLO leden.</p> <p>Hamerdossiers worden met naam + type TLV + duur van de TLV vermeld op de agenda.</p>	<p>Voorzitter CLO Secretariaat CLO</p>	Uiterlijk voor werkdag 11
5	<p><b>Uitnodigen</b>, digitaal, aan de hand van de agenda</p> <ul style="list-style-type: none"> <li>-Ouders</li> <li>-Vertegenwoordigers betreffende instelling/school</li> </ul> <p><b>Datum en tijdstip</b> vergadering vermelden in de status zowel bij hamer- als bespreekdossiers.</p>	Secretariaat CLO	Uiterlijk voor werkdag 11
6	<p><b>Besluitvorming</b> in CLO</p> <ul style="list-style-type: none"> <li>-Deskundigenverklaring in KindKans</li> <li>-Besluit per kind in KindKans plaatsen bij vergadering waarin besluit is genomen.</li> </ul>	<p>Voorzitter CLO Orthopedagoog CLO</p>	<p>Uiterlijk 5 werkdagen na de CLO vergadering=woensdag</p> <p>Uiterlijk 2 weken na de CLO-vergadering</p>

<sup>5</sup> Schoolvakanties tellen niet mee in de termijnberekening

STAP	WAT	WIE	TIJDPAD <sup>6</sup>
7	<p><b>TLV in KindKans</b> als bijlage plaatsen en status aanpassen naar 'afgerond'.</p> <p><b>TLV naar ouders</b> per post en dit vermelden bij status in KindKans.</p>	Secretariaat CLO.	Uiterlijk binnen 2 weken na de CLO-vergadering
8	<p><b>Afgewezen aanvragen</b> afhandelen.</p> <p>-Deskundigenverklaring met onderbouwing van de afwijzing.</p> <p>-Status in KindKans op "afgewezen".</p> <p>-Brief per post aan ouders.</p>	Secretaris of voorzitter CLO. Secretariaat CLO	Uiterlijk binnen 2 weken na de CLO-vergadering

---

<sup>6</sup> Schoolvakanties tellen niet mee in de termijnberekening

## Bijlage 4

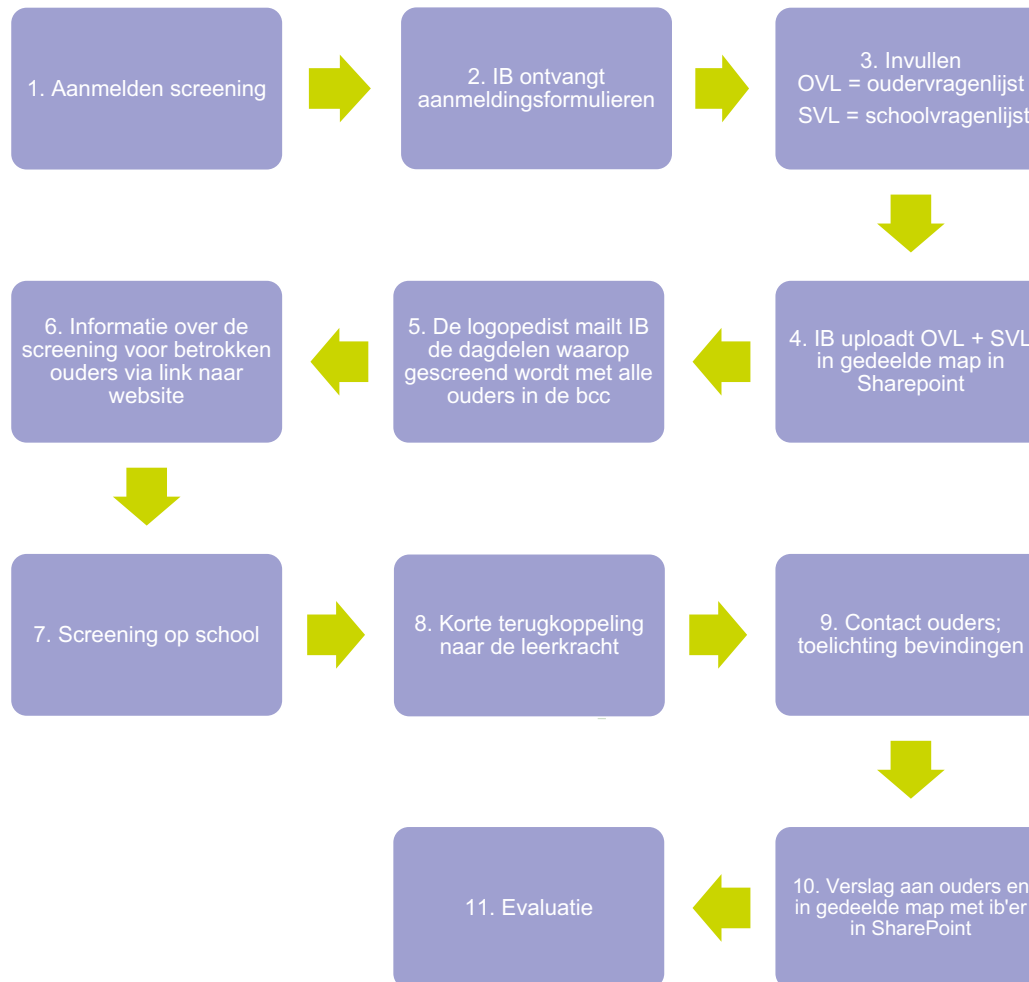
### Lijst met afkortingen

AB	Ambulant Begeleider
AVG	Algemene Verordening Gegevensbescherming; Europese verordening die de regels voor de verwerking van persoonsgegevens door particuliere bedrijven en overheidsinstanties in de Europese Unie standaardiseert.
BAO	Basisonderwijs
BOZ	Bureau Onderwijs Zorg; boven schools expertisecentrum van het samenwerkingsverband
CAG	Centrale Advies Groep
CAO	Collectieve Arbeids Overeenkomst
CLO	Commissie Leerling Ondersteuning
CO	Commissie van Onderzoek
DUO	Diens Uitvoering Onderwijs
GZ	Gezondheids Zorg; GZ-psycholoog is een psycholoog met specialisatie in de gezondheidszorg
IB	Intern Begeleider
HB	Hoog Begaafdheid
IKC	Integraal Kind Centrum (kinderopvang en primair onderwijs samen)
LEA	Lokaal Educatieve Agenda (overleg met de gemeenten)
KDC	Kinder Dag Centrum; opvang voor kinderen van 2 tot 18 jaar met een (ernstige) verstandelijke of meervoudige beperking.
MDO	Multi Disciplinair Overleg
MIK	Meervoudig Intelligente Kinderen
MR	Medezeggenschaps Raad
MT	Management Team
NPO	Nationaal Programma Onderwijs; geld dat wordt uitgekeerd aan voorschoolse educatie, basisscholen en middelbare scholen om leerlingen en leerkrachten te helpen leervertragingen en andere corona-gerelateerde problemen aan te pakken.
OOGO	Op Overeenstemming Gericht Overleg (met de gemeente)
OP	Ondersteunings Plan
OPR	Ondersteunings Plan Raad
PO	Primair Onderwijs (basisscholen en het speciaal basisonderwijs samen)
RvA	Raad van Aangeslotenen
RvT	Raad van Toezicht
SBO	Speciaal Basis Onderwijs
SMW	School Maatschappelijk Werk
SO	Speciaal Onderwijs
SOP	School Ondersteunings Profiel
SWV	Samen Werkings Verband
TLV	Toelaatbaarheidsverklaring (tot het SBO of SO)
VO	Voortgezet Onderwijs
CAO PO	Collectieve Arbeids Overeenkomst voor het Primair Onderwijs
OCW	Onderwijs Cultuur en Wetenschap; ministerie
OPP	Ontwikkelings PersPectief
VN	Verenigde Naties

## Bijlage 5



### Logopedische screening 5-jarigen Samenwerkingsverband De Liemers PO



## Bijlage 6



### Ondersteuningsplanraad

De Schilderspoort,  
Mercurion 36,  
6903 PZ Zevenaar  
0316 527249

Westervoort, 11 maart 2024

Betreft:

- Ondersteuningsplan PO, augustus 2024-juli 2028

Geachte heer Kamps,

Tijdens onze vergadering van 22 februari 2024 heeft u het nieuwe Ondersteuningsplan van ons Samenwerkingsverband De Liemers PO met ons doorgenomen en onze vragen beantwoord. Ook heeft u op ons advies enkele kleine aanpassingen gedaan in het plan, waarna de OPR haar instemming heeft gegeven, welke wij met deze brief bevestigen.

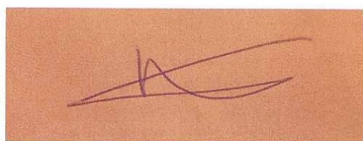
Wij vertrouwen erop u hiermee voldoende te hebben geïnformeerd.

Met vriendelijke groeten,

Namens de ondersteuningsplanraad van Samenwerkingsverband De Liemers PO

René Looijs  
Voorzitter

Maicke Kuiper  
Secretaris





## Bijlage 7

**Van:** Loeffen, Hennie <H.Loeffen@deonderwijsspecialisten.nl>

**Verzonden:** donderdag 7 maart 2024 15:09

**Aan:** Otto Kamps <o.kamps@swvdeliemers-po.nl>

**CC:** Overlaat / Directie - Sandra van Diessen <sandra.vandiessen@overlaat.nl>; pieterjan.buhler@liemersnovum.nl <pieterjan.buhler@liemersnovum.nl>; Annemieke Miltenburg (RvA) <a.miltenburg@swvdeliemers-po.nl>; Dorine Vaes <d.vaes@schilderspoort.nl>

**Onderwerp:** Ondersteuningsplan 2024-2027 SWV De Liemers

Dag Otto,

6 maart jl. bespraken we als raad van aangeslotenen (RvA) met jou als bestuurder het nieuwe ondersteuningsplan (OP) 2024-2027.

Als RvA hebben we geconstateerd dat het OP ten opzichte van de eerdere versie 2023-2027 inhoudelijk sterk is verbeterd en dat met name de kwaliteit van de uitwerking van de Ambities, doelen en acties, sterk is verbeterd. We gaan ervan uit dat we hiermee een OP hebben dat de toets van de inspectie v/h onderwijs kan doorstaan en waarmee we een beter hulpmiddel hebben om onze plannen voor de komende jaren waar te maken. Tijdens de bespreking kwamen er een klein aantal voorstellen voor (met name) tekstuele wijzigingen. Jij hebt aangegeven dat je deze oppakt en doorvoert alvorens het OP zijn definitieve versie krijgt. Ervan uitgaande dat dit het geval is, geven wij hierbij onze goedkeuring aan het OP 2024-2027.

Met vriendelijke groet,

Hennie Loeffen  
Lid College van Bestuur

**De Onderwijsspecialisten**

College van bestuur

Vossenstraat 6 | 6811 JL Arnhem

Postbus 821 | 6800 AV Arnhem

T 026 - 353 74 83

M 06 - 22 91 92 49

[h.loeffen@deonderwijsspecialisten.nl](mailto:h.loeffen@deonderwijsspecialisten.nl)

[www.deonderwijsspecialisten.nl](http://www.deonderwijsspecialisten.nl)